



Una Nueva Ordenación De La Movilidad

El peatón es el titular de la plaza.

ESTRATEGIAS PROPUESTAS.

1_ Aislamiento del tráfico rodado redefiniendo **el perímetro** de la plaza:

Mediana "hipódromo" en el encuentro del eje C conciliar el tráfico peatonal y el rodado. NORTE (según el papel, orientación real noreste)

Soterramiento del eje Ferraz-Bailén y rotonda de distribución. SUR

Soterramiento del tráfico de vehículos de salida P España- Cta S Vicente sobre bulevar central. Accesos al parking. ESTE. PRIORIDAD AL TRAFICO DE SALIDA

Carril ascendente de tráfico restringido P España- Cta S Vicente. Consolidación de aceras y paso Cía de Minas. LIMITE CONTROLADO ESTE

Corredor soterrado P España oeste sentido ascendente y nuevos accesos al parking. OESTE. CARRIL PERIMETRAL A LA PLAZA

Canalización del tráfico de residentes y de servicio P Cubos, P E J Millas en sentido descendente. LIMITE PERMEABLE OESTE. PEATONALIZACION TRÁFICO MIXTO.

2_ Ordenación de itinerarios **sobre rasante**:

Parterres definidos por caminos peatonales y paseos. Se diferencian carriles de bicicleta con materiales adecuados.

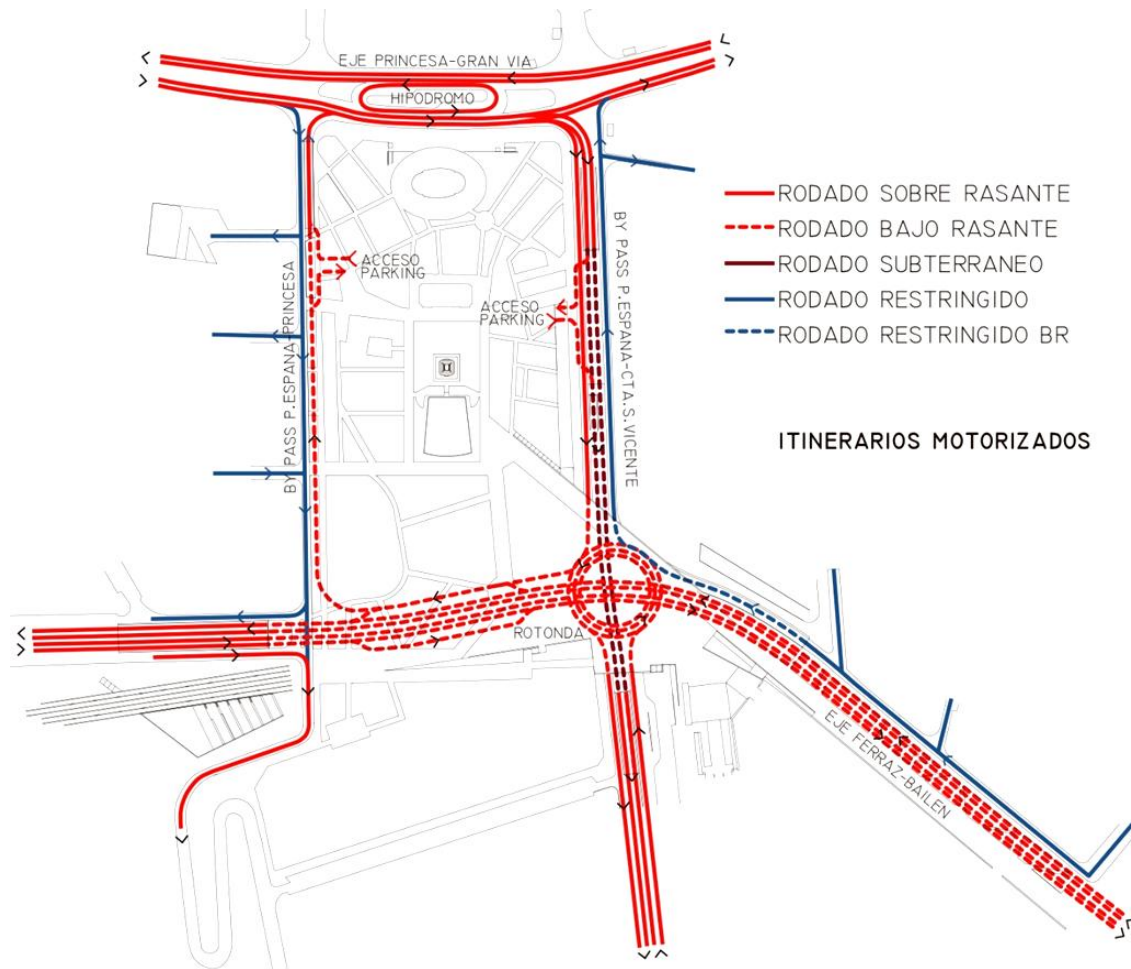
Ordenación de aceras perimetrales. Continuidad ejes P España-C S Vicente bajo paso elevado.

Peatonalización corredor P España-C Irun.

Pavimentación paso C Princesa-G Vía e hipódromo de regulación

Acera única encuentro Cía de Minas. Retranqueo Plaza elevada.

Definición de itinerarios peatonales, bicicleta, culturales deportivos, lúdicos, **intermodalidad**.



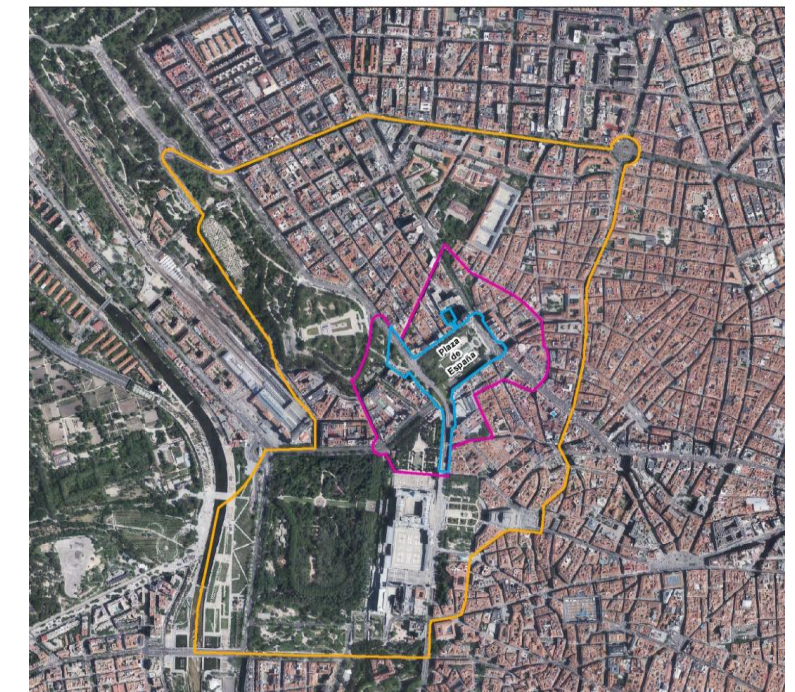
Reordenación del transporte urbano, bus, taxi, transporte turístico, aparcamiento. La plaza como intercambiador.

3_ Continuidad de espacio **bajo rasante**:

Galería soportal comercial por el sur de cierre perimetral del espacio bajo rasante comunicando aparcamiento y zonas comerciales.

Apeadero bus turístico. Accesibilidad sobre rasante, rampas, elevadores.

Vestíbulo comercial y de transporte público, metro, al norte en el eje C Princesa-Gran-Vía.



TRANSPORTE PÚBLICO

Para modificar el viario del entorno de la plaza debe por tanto estar presente el respecto de la oferta actual de transporte público, que se compone fundamentalmente por distintas líneas urbanas de autobús y varias paradas de Metro.

El soterramiento de los ejes Ferraz-Bailen y P España Cta S Vicente, P España-C Irún demanda el replanteo conceptual del transporte público en superficie ya que la plaza se convierte en el nodo distribuidor o **puerta** del tráfico peatonal al que se llega o por transporte público o desde el aparcamiento subterráneo, favoreciendo la intermodalidad con el resto de modos públicos.

En continuidad se propone también la combinación de los tejidos comerciales con el transporte público combinando las áreas comerciales soterradas con los vestíbulos de metro, aparcamiento y paradas de autobuses turísticos.

Todo ello extensivo al modo taxi

MODOS NO MOTORIZADOS

Se garantiza una movilidad peatonal universalmente accesible y ciclista segura y cómoda.

Toda la estrategia ya expuesta consolida un plan de movilidad peatonal en la Plaza y en las conexiones con los ejes C Princesa-Gran Vía y C Ferraz-C Bailen.

En el entorno de la plaza:

Mediana hipódromo en el eje C Princesa-Gran Vía favoreciendo el tránsito de peatones hacia la plaza.

En el límite Este P España-Cta S Vicente se eliminan los accesos al parking y se diseña un bulevar central mejorando las aceras de los edificios y de la plaza.

El soterramiento del eje C Ferraz- C Bailen resuelve el tránsito peatonal tanto hacia el este por una avenida arbolada que hace referencia a la propia C Bailen, como al oeste puenteando la vaguada existente sobre la C Irún con un nuevo puente cubierto que nos abre el paso hacia el parque del oeste.

En el centro se resuelve la accesibilidad desde Cta S Vicente con aparatos elevadores panorámicos que se integran en un mirador hacia el sur, y una rampa accesible que nos conduce hacia la C Bailen y los accesos a los jardines de Sabatini.

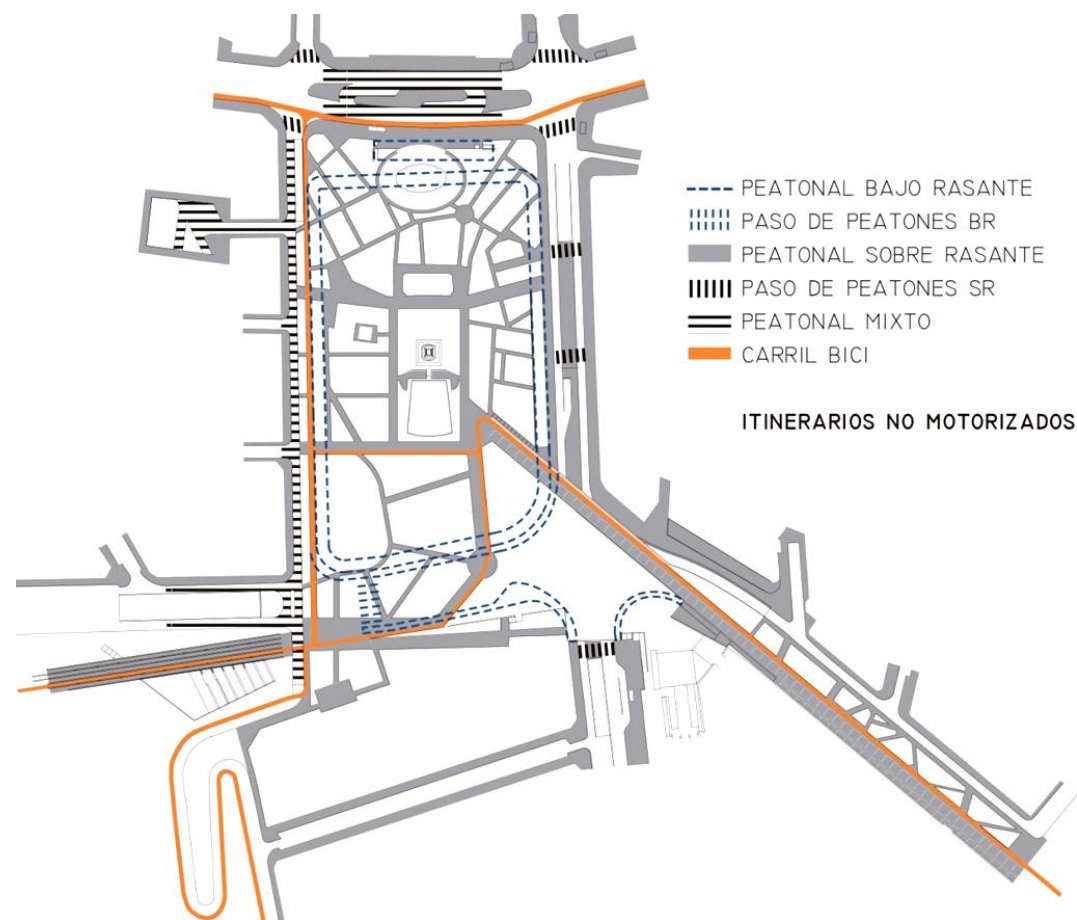
También se regula el paso peatonal por el subterráneo dando continuidad a la Plaza con Cta S Vicente.

El lateral P España-C Irún al oeste se peatonaliza. El soterramiento del tráfico rodado permite la disposición de una zona de tráfico mixto solo para residentes y servicio, compatible con el tráfico peatonal dando continuidad al barrio de Moncloa y sus edificios culturales y conectando con los itinerarios del ARU Conde Duque; P M J Millas, P Cubos, P C Martos, eje Conde Duque.

Con respecto a la bicicleta el Plan Director de la Movilidad Ciclista de Madrid (PDMC) plantea un Eje Principal discurriendo por las vías Ferraz-Bailén y uno secundario por las vías Princesa-Gran Vía.

La conexión se plantea por el lateral oeste prolongándose por la C Irún , Cta S Vicente y proponiendo su prolongación hasta Madrid Río.

Redes ciclistas planificadas en el ámbito de la Plaza de España





Una Nueva Concepción Del Espacio Público Y El Paisaje Urbano

El espacio verde es el protagonista, se proyecta decididamente **un jardín** una plaza ajardinada.

Se propone una homotecia entre la ciudad y su propio tejido urbano. La ciudad dentro de la ciudad. La ciudad se contempla a sí misma y se invita al ciudadano a participar en este juego.

Un juego entre la escala real del tejido urbano y una nueva escala simbólica más global en la que nos distanciamos para percibir el ámbito a tratar desde una perspectiva definida por un espacio conceptual.

El espacio de actuación se desaloja salvo los objetos monumentales del ámbito, del monumento a Cervantes y el estanque oval, reconociendo su protagonismo en la identidad de la plaza.

Esta ventana abierta sirve para, tomando como referencia el recinto rectangular del monumento a Cervantes, reducir el tamaño de la ciudad hasta que la propia Plaza queda contenida simbólicamente dentro del recinto. El espacio real del ámbito se reduce en el plano, un cuarto, hasta que queda contenido en el recinto de referencia.

Con esta mayor perspectiva nos distanciamos en la contemplación de la ciudad comprendiendo así el ámbito conceptual de referencia de la plaza convirtiéndose los edificios y lugares de referencia en los propios temas del jardín, sus pabellones, caminos y paseos.

La ciudad se superpone como un tapiz sobre el recinto de actuación recortando su tejido por los límites de la misma.

Esta ciudad simbólica a escala se convierte en el trazado del jardín y propone una percepción que alcanza y apunta a los ámbitos de referencia:

_Plaza de Oriente, Parque del Oeste, eje princesa-gran vía, eje ferraz-bailen, panorama Madrid Rio.

Este dibujo urbano sirve de base para redibujar la plaza pero con otra materialidad, las calles y avenidas ahora son caminos y paseos, las cubiertas de los edificios sugieren las texturas de las jardinería de los parterres, Los edificios y lugares singulares se reinterpretan y sirven de base para el diseño

de elementos del jardín, estancias, laberintos, luminarias, pajareras, estanques, pérgolas.....

El diseño propone un juego conceptual que invita al conocimiento y comprensión de la ciudad. El juego de la escala como propuesta tradicional del jardín. Los edificios significativos y lugares singulares se interpretan dándose a conocer aproximándolos al usuario con la excusa del juego de la escala y del cambio de uso. El jardín es una maqueta del propio ámbito de la ciudad. La Plaza contiene al continente, se recrea en sí misma.

Un espacio de representación de las edificaciones y entornos que lo definen. Espacio monumental y próximo a la vez.

Puesta en valor de los edificios del entorno y definición de **la fachada envolvente** de la plaza:

Apertura del borde con el edificio de la Cia de Minas, mejora de la acera de la fachada este, encuadre del Edificio España como telón de fondo, peatonalización del límite oeste integrando las fachadas de la edificación, edificio Gallardo, Torre de Madrid, apertura de vistas al sur desde paso elevado y elevadores, privatización de los accesos a la edificación al sur.



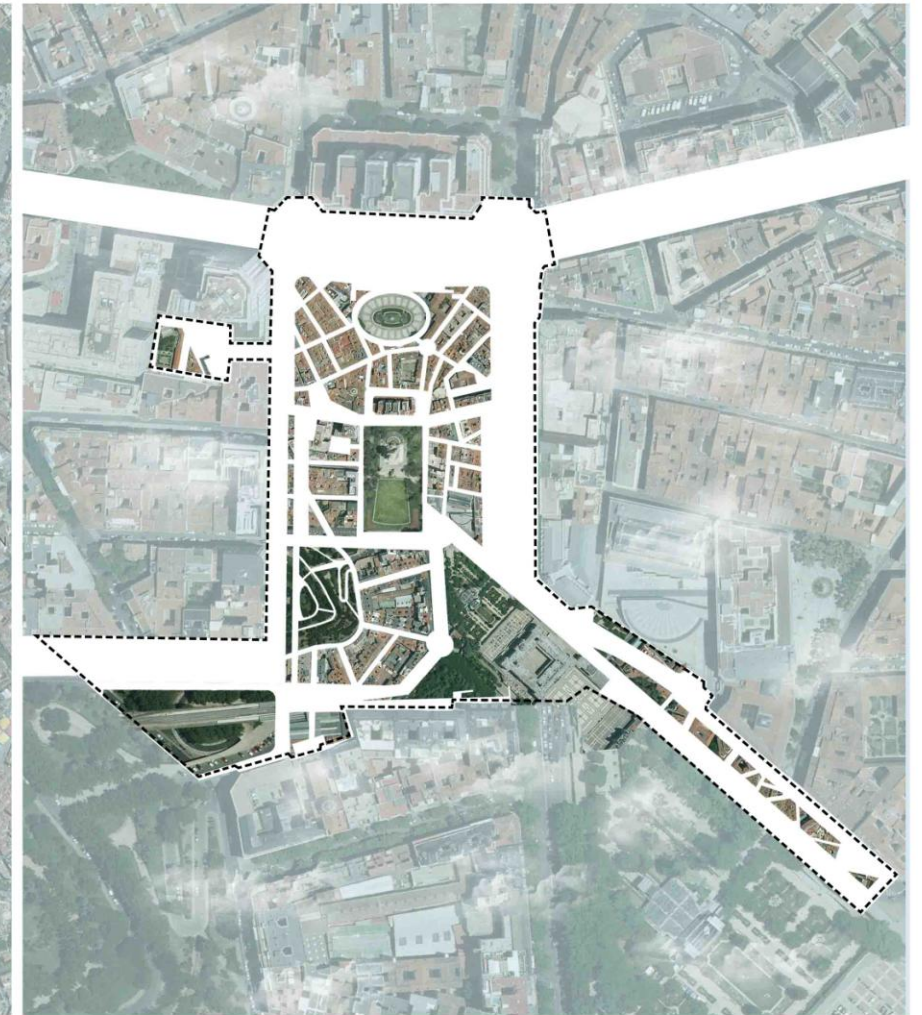
Se invita al ciudadano a un viaje en el que nos distanciamos de la escala real para percibir la ciudad desde una visión conceptual más amplia y sugerente como la propuesta que el *diablo Cojuelo* hace al *estudiante Cleofás* en la novela clásica.



el lugar



el ámbito conceptual



el proyecto: el jardín homotético



Sostenibilidad Y Criterios Ambientales

1. La cubierta: una nube de arbolado.

Se propone un espacio naturalizado preferentemente ajardinado jugando con el plano superior o de cubierta generado por el arbolado preferentemente de frondosa. El arbolado de gran porte existente se regenera eliminando los ejemplares caducos. Algunos ejemplares podrán ser trasplantados pero actuaran ya como árbol de punteo junto con los de nueva plantación. Se dirigirá su poda a conformar un plano a modo de cubierta sobre el ajardinamiento de los nuevos parterres. Proporcionando la sombra en verano y el soleamiento en invierno, **el confort**

2. El jardín: el tejido verde. Buscando las cualidades sensoriales, el color, los aromas, **el descanso.**

Se han previsto espacios exteriores de invierno y de verano o zonas especialmente acondicionadas para cada una de las estaciones con temperaturas y humedad más contrapuestas como los paseos y el salón o jardín de primavera combinando zonas de terrizos con alcorques corridos con arbolado y que soportan también elementos como estanques o albercas.

Estos alcorques se diseñan como franjas filtrantes, de suelo vegetadas, anchas y situadas en zonas de poca pendiente, localizadas entre una superficie dura y las zonas más importantes de acumulación o recogida con idea de favorecer la sedimentación de las partículas y contaminantes arrastrados por el agua, así como la infiltración y disminución de los volúmenes de escorrentía.

3. El suelo: la tierra y el agua. Captando el rumor del agua y **las texturas.**

Los caminos y estancias se resuelven con terrizos. Terrenos compactos y receptivos.

Se ha previsto el empleo de Sistemas Urbanos de Drenaje Sostenible (SUDS) mediante el uso de una pequeña zanja perimetral a los paseos y las zonas ajardinadas que a modo de acequia y utilizando las diferencias de pendiente existentes en la plaza, conduce y distribuye el agua hacia las diferentes áreas que precisan de riego y humedad con objeto de aumentar su saturación y disminuir por tanto sus necesidades de riego.

Estas bandas sirven de base para la disposición y desarrollo formal del mobiliario urbano, elementos de señalización, alumbrado...

Las superficies de agua. Se disponen estanques, acequias, fuentes, surtidores y difusores refrescantes ambientales.

4. Los pabellones, Las **Folies.** Proponiendo espacios para el juego, el ocio y la cultura

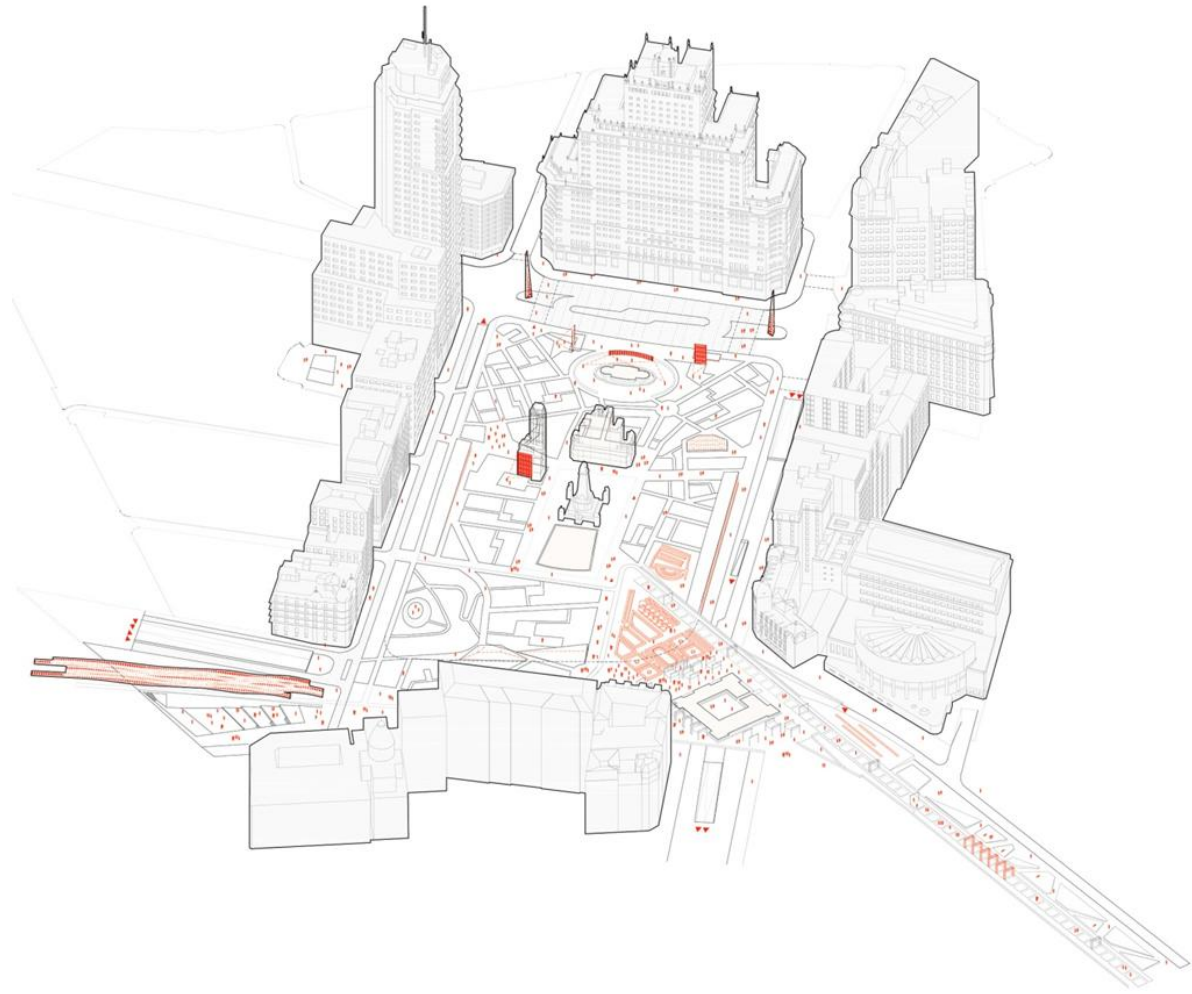
Se disponen arquitecturas de pequeño formato estables y/o efímeras o *folies* elementos tradicionales de los jardines reinterpretando edificios singulares de la trama urbana aludida. Pérgolas, umbráculos, kioskos, tenderetes, graderíos, ...

Se dispone un repertorio de materiales que se equilibra entre la fácil reposición y la durabilidad. Especies de fácil mantenimiento y reposición materiales naturales, directos, acero corten, piedra granito, maderas vacsolizadas, terrizos.

5. El subterráneo. Compatibilizando otras actividades en la plaza que generan servidumbres en la superficie.

El espacio excavado comparte galerías, itinerarios comerciales, aparcamientos, accesos transporte público y los elementos de conexión con la superficie.

Usos Y Actividades



Se proyecta un **parque urbano** que promueva como actividad principal el paseo y la estancia. Un espacio de transición y centralidad que concilia el centro, ejes C Princesa-Gran Vía con los ámbitos del parque del oeste y de la plaza de oriente, eje Ferraz-Bailen y que se asoma al ámbito de Madrid Río.

EL PARTERRE, superficie ajardinada cuya composición se basa en las cubiertas de la conformando praderas, macizos y setos.

EL HIPODROMO, mediana de ordenación del tráfico rodado y peatonal, parada bus, con dos torres de iluminación y publicidad en sus extremos dando al eje C Princesa-Gran Vía.

EL TEMPLETE, nuevos módulos de acceso a vestíbulo subterráneo única galería comercial, aparcamiento y metro. Los elementos se componen con un muro con pantallas informativas.

LA FUENTE, se conserva la fuente existente integrándola en el nuevo diseño. Se proyecta un peto escultórico hacia el exterior, con una pantalla informativa en su trasdós al interior de la plaza.

LA PAJARERA, reproducción a escala con malla metálica, $\frac{1}{4}$, del edificio España como pajarera.

EL FARO, reproducción a escala con estructura metálica, $\frac{1}{4}$, de la torre de Madrid. Inspirada en las estructuras lúdicas de los parques de atracciones. Luminaria, soporte de rotulación e información de la plaza. Centro de interpretación de la Plaza.

EL DAMERO, pavimento pétreo en forma de damero dentro de la estancia que recrea la Pz E J Millas.

EL MERCADO, espacio pavimentado que recrea la P Mostenses para instalaciones efímeras comerciales o kioskos.

EL MONUMENTO, recinto del monumento a Cervantes que se conserva integrándose en la plaza manteniendo el arbolado y recreando en su pavimento una nueva homotecia del tejido urbano. El estanque se acondiciona para utilizarse como pista de hielo en el invierno.

EL LABERINTO, recreación a escala del edificio del Senado conformando un laberinto de seto, 1M de alto para garantizar la seguridad.

LA MONTAÑA, homotecia de la montaña del Templo de Debod para obtener una elevación, 2M, observatorio y con aprovechamiento lúdico.

EL PEQUEÑO SABATINI, reproducción a escala como laberinto de seto, 1M, de los Jardines de Sabatini.

EL SALON, o Jardín de Primavera, patio o explanada al sur combinando una trama de árboles frutales con tenderetes efímeros para mercadillos. Se integra la fuente existente y los accesos a los jardines de Sabatini.

EL ESTANQUE, recreación del Palacio Real como lámina de agua con una isla interior deprimida como estancia o escenario en relación con las instalaciones del Salón para actividades culturales.

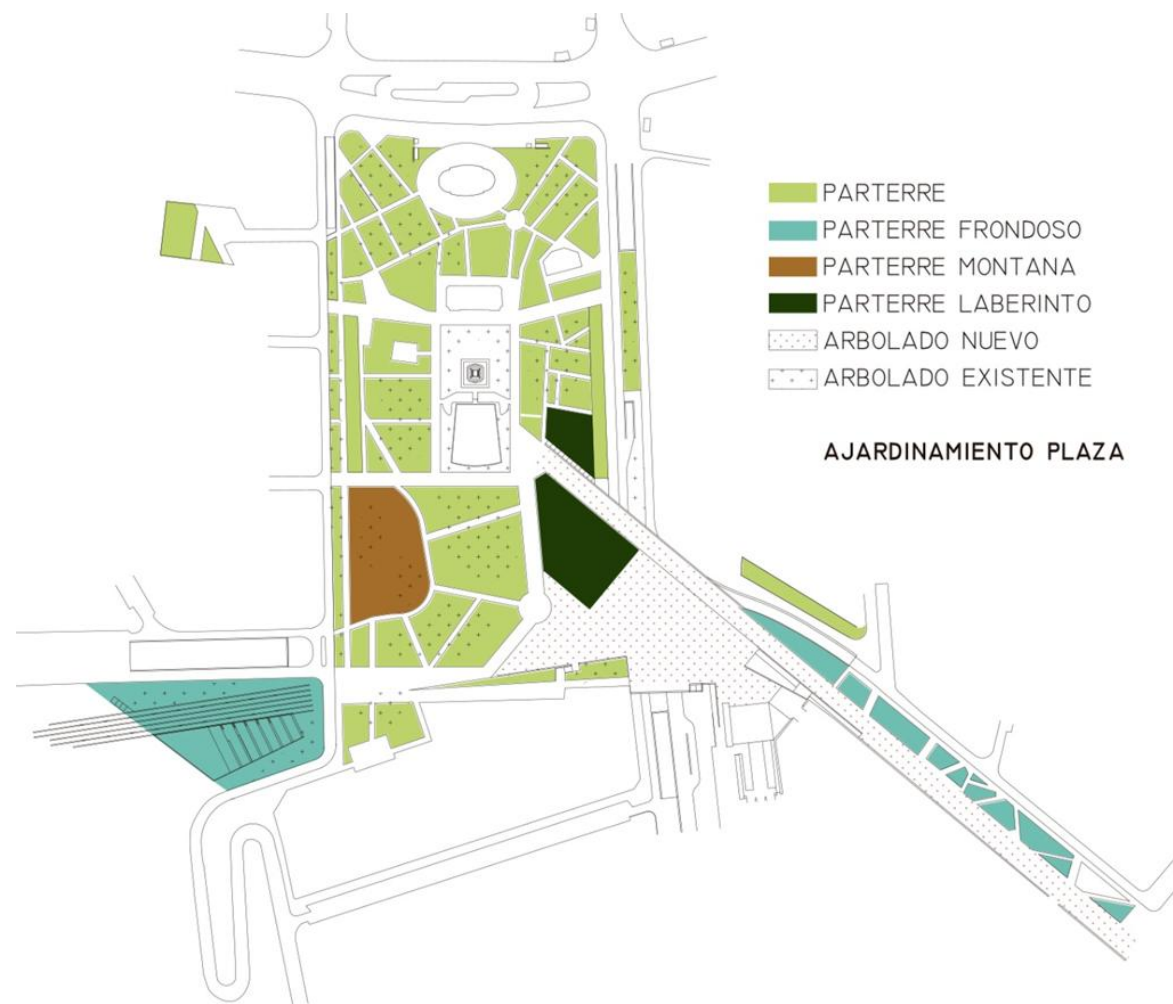
EL KIOSKO, recreación del Museo del Carruaje para kiosko de alimentación.

EL MIRADOR, pórtico sobre la boca del paso inferior al sur que integra un graderío y los ascensores panorámicos. Punto de observación del paisaje sur de Madrid, Madrid Río.

EL PUENTE, plataforma cubierta de madera con ligerísima ondulación que recrea las vías del ferrocarril de la estación de Príncipe Pio. Conecta la plaza con el parque del Oeste y salva la vaguada del antiguo nudo de tráfico integrándose como un graderío improvisado. Se reubica el monumento existente al dos de mayo.

LA ALMEDA, paseo arbolado que conduce a la Plaza de Oriente flanqueado por parterres ataludados, 1M para estancia y descanso. Recrea el viaducto de la C Segovia con una pérgola deportivos de madera y lona.

LA GALERÍA, el espacio **bajo rasante** oculta y resuelve las servidumbres de la Plaza, accesos a aparcamiento y usos comerciales. Se pone en valor proponiendo el cierre de un recorrido bajo rasante dando continuidad al nuevo vestíbulo del metro con el aparcamiento proponiendo un aprovechamiento comercial y cultural.



ESPECIES Y PAISAJISMO

Plantación actual

Se propone mantener la cubierta vegetal densa formada por la copa de los plátanos de sombra, los olivos alrededor del monumento a Cervantes y los árboles de mayor porte que estén en buenas condiciones fitosanitarias. Los árboles singulares -un olmo, un arce y un chopo en la periferia de la plaza, deberán ser puestos en valor por su excepcionalidad en la zona.

Los árboles en buenas condiciones que haya que retirar por obstaculizar la formalización de caminos y áreas de esparcimiento se trasplantarán para otras zonas dentro del parque o en los alrededores.

Nueva plantación

Parterres

Extensivo a toda la plaza conformando praderas, macizos y arbustos y setos adquiriendo volumen.

PRADERA. Gramíneas:

Miscanthus sinensis gracillimus *Stipa tenuissima* *Carex bronce*



Festuca glauca *Pennisetum villosum* *Rosmarionus officinalis prostratus*

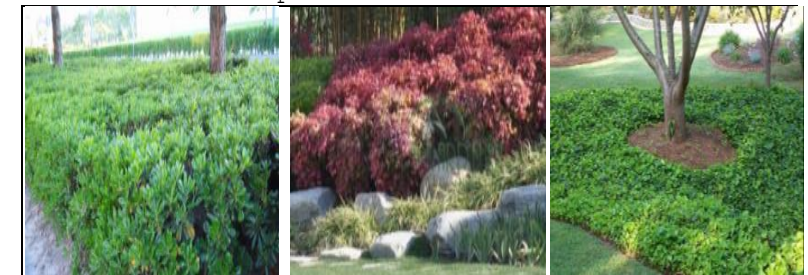


MACIZOS. Volúmenes de vegetación de plantas tapizantes (rastreras) y arbustos bajos (menos de 1m de altura). Contrastes de colores y texturas:

Cotoneaster horizontalis *Juniperus horizontalis blue* *Berberis thunbergii atropurpurea*



Pittosporum tobira nana *Nandina domestica fire power* *Hedera helix*



ARBUSTOS Y SETOS. Areas de contraste de volúmenes (micro modelaciones de terreno) "tipo silvestre", zonas ecológicas de ribera y orla arbustiva de bosque con prados floridos y plantaciones:

gaura lindheimeri *Thubalghia violacea* *Iris pseudacorus*



Phormium tenax *Cyperus papyrus*



Montaña homotecia colina jardín templo de Debod

El espacio que corresponde a la homotecia del templo de Debod, a fin de simular las pendientes y desniveles de la colina pero sin recurrir en la copia sistemática de la misma, plantea soluciones similares a los jardines de rocalla, procurando así evocar los entornos montañosos y las sierras de España, dando lugar a la falsa percepción de ascenso o desnivelado.

Recreación de ambiente de bosque y alusión a la topografía mediante la colocación de rocas que simulen pendientes.

Ophiopogon japonicus *Ruscus aculeatus* *Ilex aquifolium*



Jardin formal (homotecia de jardines de Sabatini)

Setos formales y laberintos

Buxus sempervirens (boj) *Myrtus communis* (mirto) *Carpinus betulus* (carpino)



Salón o jardín de primavera y alameda

Arbolitos de hoja caduca con corteza muy ornamental y flor.

Permitiría permeabilidad de vistas. Poco porte.

Prunus serrulata *Malus floribunda* *Lagerstroemia kanzan* *indica*



Pavimentos

Terrizos impermeables. Los parterres se drenan por un encintado de grava granítica entre pletinas de acero corten que recoge las aguas de escorrentías de los terrizos.

El pavimento de plaza o alameda más dura (entorno del espacio que supone la homotecia del Palacio Real), plantea una evocación a los patios andalusís. Con el fin de respetar el espacio para eventos o mercados, proponemos losas de granito liso para los espacios llanos, dejando bandas de alcorque de canto rodado evocando los riegos tradicionales.

El pavimento de las pasarelas que suponen la homotecia de Príncipe Pio se sugieren de madera con bordes de hormigón in situ (similar a la referencia aportada por el estudio), salvando las diferencias de nivel con la zona del Templo de Debod.

Camino terrizos Pavimentos pétreos Pasarelas madera



Carril bici:

Se proponen tres soluciones:

chinchetas adoquinado pasarela



Otros Objetivos Generales

SMART CITIES

Se propone crear un Laboratorio Smart City en el entorno de la Plaza. El objetivo es promover y dar a conocer tendencias en smart cities y convertirlo en un laboratorio permanente de ideas para extrapolar al resto de la ciudad mediante la satisfacción de los usuarios.

También servirá como laboratorio para emprendedores donde podrán mostrar sus ideas y replicarlas en la realidad.

Entre otras actuaciones a incluir se proponen las siguientes:

APARCAMIENTOS PARA BICICLETAS: integrados en el mobiliario urbano, dotados de seguridad e integrados en la red de transporte público.

SISTEMAS PREDICTIVOS: Semáforos inteligentes que activan el paso peatonal en función de la cantidad de personas que se encuentran en espera, y ajustándose en tiempo real.

SISTEMAS DE INFORMACION: Sistemas de información en tiempo real. Proyecciones o pantallas. Las pantallas de la plaza dotar de información relevante de todo tipo pero en especial proyectar la información de rutas turísticas y medios de transporte con tiempos de salida de cada uno todo integrado (intermodal). Códigos QR para información turística en distintos puntos.

Rutas seguras para invidentes aplicaciones para teléfono móvil con un sistema de sonidos.

OFICINA AL AIRE LIBRE: Nuevos conceptos de espacios de trabajo en el entorno urbano. Dotar de mobiliario urbano adecuado para el trabajo con soluciones que integren WIFI y sistemas de conexión a la red eléctrica, que puede provenir de la generación de energía inteligente a través de las pisadas u otros objetos (paneles solares integrados en mobiliario)

ALUMBRADO INTELIGENTE: Se emplearán sistemas de alumbrado inteligente en los itinerarios peatonales y en los jardines y zonas estanciales que se adaptan al movimiento. De esta manera, cuando hay movimiento dentro de su radio de acción alcanza su potencia máxima y cuando no lo hay rebaja su intensidad. Esto supone un ahorro energético del 80%. Además se proponen elementos que detectan un número

inusual de transeúntes o excesivo ruido que pueden suponer altercados o problemas de seguridad, de forma que el alumbrado alcanza niveles muy por encima del máximo y puede proporcionar incluso sirenas o llamadas de emergencia.

