



ñ-AGORA

INTRODUCCIÓN.

Cervantes simboliza para nosotros la idea de básica del libro, de la escritura y de la lectura. Tanto la una como la otra requieren de un aliado ineludible para materializarse: el silencio.

En el centro de una ciudad, de las características de Madrid, el silencio tan sólo puede aspirar a ser una metáfora, una intención, quizás una alegoría.

La Plaza de España de Madrid es un lugar cuya magia se diluye y se desvanece no logrando su mayor aspiración, que no es otra que la de lograr ser un espacio para el encuentro, el esparcimiento, en definitiva, un lugar de asiento. En cambio, hoy en día se ha convertido en un espacio de simple tránsito. Ubicada como está en un lugar de grandes confluencias de relaciones económicas y sociales, su franqueo peatonal no tiene otro sentido para el madrileño activo que el de servir de zona de paso entre infinitos puntos adyacentes en comunicación.

Su utilización como plaza, tal como fue ideada en sus últimas reformas, desmerece claramente su ambición como espacio público contemporáneo. Y ello pudiera deberse al hecho de que se trata de un área cuyo diseño actual satisfaría plenamente las características del paseo, la estancia, la reunión, y la tertulia de principios del siglo pasado, pero evidentemente no del actual. En definitiva, un diseño nostálgico.

Las necesidades y actividades de una plaza pública, en el centro neurálgico de una gran ciudad como Madrid, no puede circunscribirse a una simple voluntad paisajística y de belleza floral, como si el ciudadano necesitara de una porción de naturaleza repentina en su panorama urbano. Hoy en día, hasta en Madrid el acceso a la naturaleza y al paisaje natural está garantizado por la enorme y positiva evolución de los medios de transporte de los que disfruta el ciudadano, de tal modo que para visitar una zona natural muy probablemente escoja para ello la visita a un paraje natural mucho menos urbano.

En cambio, sí que es recomendable y necesario el articular pulmones arbóreos en la ciudad, para aliviar el excesivo nivel de contaminación atmosférica y acústica a que está sometida la ciudad, y para ello, qué duda cabe que las plazas públicas ofrecen la oportunidad de disponer dichos pulmones como aliviaderos en éste sentido, aunque con ello no se consiga necesariamente una utilización física del lugar por parte del ciudadano.

Dicho esto, la presente propuesta se inspiró en la figura de Cervantes como adalid de una función

para la nueva Plaza de España: un lugar para la lectura, la reflexión y la introspección. El desafío era configurar un espacio que, estando abierto a la amalgama de circuitos viarios y urbanos que supone la frenética actividad humana, manifestada y desarrollada de continuo por las vías adyacentes, así como el ya mecánico tráfico automovilístico que lo acompaña, ofreciera en cambio la posibilidad, sutil y casi sorpresiva, de aislarse del ruido y del desenfreno urbano, pero mediante una actividad precisa: la lectura y sus derivados tanto culturales como lúdicos.

Rem Koolhaas decía al hilo de los espacios públicos: *"Creo que estamos todavía aferrados a esa idea de la calle y de la plaza como dominio público cuando ésta está cambiando radicalmente... Podría decirse que el dominio público ha desaparecido. Nosotros, como arquitectos, aún lo vemos según un modelo nostálgico y en un sentido increíblemente moralista"*. Sin ahondar en sus palabras, sí parece razonable poner en crisis la ideación que él llama nostálgica de lo que debe ser una plaza pública, y tratar de hacer de ésta un lugar para el futuro y no para el pasado.

La Plaza de España tiene en ésta propuesta un carácter plenamente funcional. Trata de orientar al usuario, y asimismo plantearle una oferta sugerente, sobre su uso y sobre su disfrute, tanto en el ámbito individual como en el colectivo. La plaza no es visitada sino utilizada. Comparte las iniciativas y los deseos del ciudadano. Lo aparta del tráfico, de la prisa, y restablece su velocidad vital natural. Lo abraza y protege. Lo comunica a pié con otras zonas verdes y monumentales antes inaccesibles. Y lo alimenta mediante la lectura, al abrigo de la figura imprescindible de Cervantes.

PROPUESTA: OBJETO Y SÍNTESIS

La nueva Plaza de España se concibe como un espacio totalmente peatonalizado, manteniendo sus límites rodados únicamente con la conexión con Gran Vía y con Princesa, así como con la Cuesta de San Vicente, donde se mantiene el doble acceso al aparcamiento subterráneo.

La calle rodada de Plaza de España desaparece como tal y se propone integrada plenamente en la plaza, con lo cual se anula su tráfico rodado, así como el acceso al aparcamiento, quedando superficialmente como zona peatonal que acoge la parte de carril bici incluido en ésta propuesta, y que une Ferraz con Princesa.

Asimismo, la intervención establece como parte fundamental de su concepción el vuelco de

toda su intención pública y peatonal hacia las zonas verdes del Paseo del Pintor Rosales, como a los jardines de la calle Bailen, donde se ubica el Palacio del Pardo, soterrando y rediseñando para ello las zonas afectadas de la calle Ferraz, y adyacentes.

De éste modo, se consigue que la Plaza de España articule de forma nítida y funcional toda la conexión verde y peatonal entre las tres grandes áreas públicas, cuya conexión resulta fundamental para una optimización urbanístico de la zona, y romper de éste modo la dictadura del tráfico rodado respecto del uso del ciudadano madrileño de su propio suelo.

En lo que respecta a la Plaza de España en sí, se propone la implantación de una edificación volátil, con carácter sutil y poco invasiva, cuyo objeto fundamental es dar sustento a su nueva función como plaza. Se trata pues de un edificio en forma de semianillo, que rompe su forma circular en su encuentro con la figura de Cervantes, y a la que se asoma directamente desde sus dos vértices opuestos. Cervantes, que mantiene su estampa hegemónica conjuntamente con el estanque al que asoma, resulta ser el verdadero argumento de la propuesta. Pues el edificio circular es una biblioteca radical, donde no se prevén otras actividades que no sean las de hacer honor al libro. Es decir, un lugar exclusivo para la lectura, con acceso libre para los ciudadanos de Madrid.

El edificio se concibe apoyado en las ménsulas y tirantes de tres núcleos resistentes, cilíndricos, formando los vértices de un triángulo equilátero, que, naciendo desde la tercera planta del aparcamiento, alberga en su interior tanto las escaleras como el ascensor, configurando de éste modo su doble misión, de soporte resistente, y a la vez núcleo de comunicación.

Asimismo, éste edificio tiene la intención de dividir la gran Plaza en dos espacios, aunque virtuales por no tener límites determinados, pero sí definidos y concretos, con la arquitectura como argumento. Por un lado, la envolvente exterior del anillo, opaca, resistente, infranqueable, aislada acústicamente, y casi oculta al tráfico por una masa arbórea densa y sustanciosa, y la envolvente interior, transparente, luminosa, frágil y sensible, totalmente acristalada, que asoma al ágora interior, al lugar de encuentro, al patio de lecturas, un círculo urbano de suelo blando de césped como única piel. Un lugar dispuesto para su uso, individual, familiar, amistoso, o colectivo. Un lugar para el silencio meditativo o para la manifestación masiva y el evento multitudinario.

Por otro lado, con ésta intervención se pretende que la edificación quede integrada en el conjunto, de tal modo que la arquitectura se conforme como paisaje, y que éste igualmente se manifieste como obra arquitectónica. En ello tienen mucho que ver tanto las escalas escogidas para la definición global, como la cromática, donde se ponen en valor los colores característicos de la ciudad, cuya base se estima en un cruce continuo y equilibrado entre rojos terracota, y grises claros y blanquecinos. Todo ello aderezado con la viveza del verde vegetal.

Formalmente pues, se trata de una pieza semicircular, en forma de U resistente, con apertura hacia el interior, cuya dimensión interior se estrecha paulatinamente conforme se acerca a sus vértices finales. Ésta U se apoya estructuralmente, en su base, en las ménsulas de tres grandes soportes de estructura mixta, y de su parte superior mediante sendos tirantes metálicos. El acceso a la U, es decir al edificio biblioteca, se realiza mediante pasarelas hacia los citados soportes, que albergan en su interior los núcleos de comunicación.

Independientemente, es de señalar que el edificio se concibe en ligera pendiente, cuyo interior es un paseo inclinado con accesos a plataformas de lectura horizontales. Finalmente ésta inclinación se transforma en rampa exterior y cubierta que aterriza por su parte Este en la cota cero de la Plaza de España.

La rampa aludida se concibe como un itinerario accesible que no hace énfasis en la condición de discapacitados de sus usuarios, sino mas bien que, con su recorrido, forma, y solución arquitectónica, trata de conciliar las sensaciones de acceso, no diferenciando entre el pié y la silla rodada.

Desde éste punto de encuentro con la cota cero, arranca, siguiendo la misma trayectoria anterior, una rampa hacia la zona lúdica del conjunto. Se trata de un lugar concebido tímidamente para el ocio, el recreo, y la estancia familiar. Es un espacio soterrado hasta el nivel de planta primera de aparcamiento, y hacia el que tiene acceso directo, y donde se localizan locales para bares y restaurantes, así como tiendas de artículos relacionados. El soterramiento de dicho espacio, cual patio de vecinos, tiene la doble intención de acotar dichas actividades en una zona muy concreta y determinada, para no diluir el consumo con la función cultural de la nueva plaza, así como mantener la perspectiva general de la plaza libre de interferencias arquitectónica probablemente de muy difícil encaje.

En cualquier caso, la zona soterrada se postula igualmente como espacio relajado y de ocio en la conexión del aparcamiento con la Plaza de España.

Finalmente, hay que señalar que la plaza de España, con ésta intervención, aumenta su capacidad para el aparcamiento en un 70% de su capacidad actual, lo que se traduce en que sus límites con la orientación de calle Ferraz, se establecen en la zona soterrada anteriormente expuesta, y en sus tres niveles actuales.

PROPUESTA: MATERIALIDAD Y CONSTRUCCIÓN

Estructuralmente se trata de una intervención en hormigón armado, muy asistido y acompañado de perfilería de acero laminado estructural. Los soportes del conjunto, que a su vez son núcleos de comunicación entre biblioteca, plaza, y aparcamientos, se diseñan en estructura mixta de acero y hormigón armado, visto, coloreado en rojo terracota, dado que han de someterse a grandes momentos flectores y esfuerzos en ménsula. Es por ello que se prevé igualmente la necesidad de tirantes superiores.

El edificio se construye igualmente en estructura mixta de acero y hormigón armado. Éste será

visto y coloreado, en gris blanquecino. Estará asilado acústicamente mediante trasdosado de placas de lana de roca y paneles de cartón yeso curvado en paramentos verticales, revestimientos de madera clara en suelos y techos, y muro cortina en aluminio lacado y vidrio no refractario doble en envolvente interior de la plaza.

La cubierta del edificio se plantea como una superficie fotovoltaica integrada, captadora de energía solar suficiente para dotar al centro de autosuficiencia en ésta materia. Pues la ratio superficie cubierta/estancia interior es muy alta, dotando así al edificio de esa capacidad superficial de captación.

La inclinación del edificio le permite igualmente una optimización en la evacuación de aguas, tanto pluviales como sucias, las cuales discurrirán en apartados al uso por las columnas resistentes.

La solería de la plaza se establece en granitos autóctonos de la serranía madrileña. Se concibe su aplicación como una base continua, puntualmente decorada con granitos rojos y rosados, donde convenga establecer señalizaciones de espacios virtuales concretos, así como diferenciaciones texturadas para discapacitados, conforme a las normativas vigentes. Todos los granitos se prevén abujardados.

PROPUESTA: CUADRO DE SUPERFICIES Y ESTIMACIÓN ECONÓMICA

Espacio intervenido en Plaza	COSTE APROXIMADO	PROPUESTA
Peatonal	5.705.480,00 €	51.868 M2
Z. Verdes intervenidas	1.154.660,00 €	17.764 M2
T. Rodado eliminado	0,00 €	-10.303 M2
Biblioteca	6.756.360,00 €	3.172 M2
Zona restaurantes	3.875.850,00 €	2.871 M2
Aparcamiento bajo Plaza	11.712.720,00 €	15.828 M2
Carril bici	253.960,00 €	3.907 M2
TOTAL URBANIZACIÓN INTERVENIDA	7.114.100,00 €	69.632,00 M2
TOTAL EDIFICACIÓN INTERVENIDA	22.344.930,00 €	19.000,00 M2
TOTAL COSTE ESTIMADO DE LA OBRA	29.459.030,00 Euros	

PROPUESTA: JUSTIFICACIÓN DE OBJETIVOS

- Objetivos del concurso:

1. Nueva ordenación de la movilidad:

Con ésta propuesta se adecúa el espacio general de la Plaza de España, y sus límites aledaños, al cambio de modelo pretendido para la ciudad, según el cual ha de priorizarse la movilidad peatonal, así como la circulación ciclista, incorporando al espacio un carril bici perimetral.

Asimismo, el peatón recupera su protagonismo, en detrimento del tráfico rodado, incorporando en un único espacio público, accesible, y peatonal, toda la zona verde circundante a la plaza (Plaza de Oriente, Jardines de Sabatini, Parque Oeste, etc.), anulando su actual aislamiento, dejando así su papel de nudo circulatorio, y transformando el paso elevado Bailén-Ferraz.

2. Nueva concepción de espacio público:

Como se expone anteriormente, la propuesta tiene por objeto principal el transformar el uso puramente transitorio del peatón en un uso totalmente intencionado y estancial. Para ello se invoca la figura de Cervantes como argumento sólido, motivando la creación de una biblioteca pública alrededor de un espacio diseñado como ágora circular, donde el madrileño pueda sentir el placer de la lectura, del relax, de la convivencia, o puntualmente de la celebración de eventos de diferentes naturalezas.

Asimismo, con la intervención propuesta, el peatón queda resguardado de la imponente de la edificación adyacente, mediante la sutil edificación propuesta, cuyo objetivo es integrarse en el paisaje verde de la nueva plaza, así como convertirse en interlocutor arquitectónico solvente con la edificación masiva circundante.

Esta propuesta entiende que el eje Gran Vía – Princesa tiene tales características actualmente que resultaría muy costosa su transformación, en términos tanto económicos como logísticos. Pues resulta ser un eje cuya capacidad circulatoria obligaría, con su transformación, a articular una alternativa de difícil encaje. Es por ello, que, al menos en ésta propuesta, se presupone que la zona se equilibra razonablemente a nivel paisajístico, peatonal, y social.

Por otro lado, la propuesta establece el mantenimiento del arbolado actual, aunque necesariamente deberá ser reubicado y trasplantado, manteniendo similar masa arbórea

que la existente, una vez acabada la obra. Pues la intervención en la ampliación de aparcamientos, así como la ubicación de la biblioteca obligan irremediablemente a ello.

3. Sostenibilidad y criterios ambientales:

La propuesta es eminentemente sostenible en materia medioambiental. Pues se trata de una intervención eminentemente paisajística, con una intención clara de aislamiento acústico del lugar, donde la forma de la biblioteca articula un medio para el aislamiento acústico respecto del tráfico adyacente, así como de beneficios ambientales anulando el eje circulatorio de Plaza España, transformando el eje Bailén-Ferraz para extender sin límites la apropiación de suelo por parte del peatón y el ciclista, y manteniendo la masa arbórea sumada a una generosa intervención de carácter vegetal.

Asimismo, la zona de ágora propuesta podrá ser cubierta mediante toldos atirantados desde la cubierta circular del edificio de la biblioteca, así como de sus cilíndricos núcleos de comunicación.

De igual modo, la propuesta establece como prioritario el uso de granitos y piedras de la serranía madrileña, así como materiales reciclados autóctonos en las obras de urbanización.

RESUMEN

La Plaza de España de Madrid es un lugar ideado desde su origen como espacio para el encuentro social, el relax, el respiro. En cambio, hoy en día, agobiado y literalmente sitiado por la dictadura de los coches, tan sólo llega a servir de espacio para el tránsito.

Se trata de un área cuyo diseño actual podría servir a las características del paseo, la estancia, la reunión, y la tertulia de principios del siglo pasado, pero evidentemente no del actual. En definitiva, se trata de un diseño nostálgico, que no cumple con los requisitos de un espacio público contemporáneo.

La Plaza de España tiene en ésta propuesta un carácter funcional. Otorga al usuario una oferta sugerente, tanto en el ámbito individual como en el colectivo. Con ésta propuesta la plaza no será visitada sino utilizada, usada, interiorizada.

Se concibe como un espacio totalmente peatonalizado, manteniendo sus límites rodados únicamente con la conexión con Gran Vía y con Princesa, así como con la Cuesta de San Vicente.

Se establece como parte fundamental el giro de toda su función pública hacia las zonas verdes del Paseo del Pintor Rosales, como a los jardines de la calle Bailen, soterrando y rediseñando para ello las zonas afectadas de la calle Ferraz, y adyacentes. De éste modo, se consigue articular de forma nítida y funcional toda la conexión verde y peatonal entre las tres grandes áreas públicas.

Se propone en la plaza una edificación sutil y poco invasiva, cuyo objeto es dar carácter a su nueva función como plaza. Un edificio en forma de semianillo, que interrumpe su forma circular en su encuentro con la figura de Cervantes, y a la que se asoma directamente desde sus dos vértices opuestos.

El edificio circular es una biblioteca elemental, donde no se prevén otras actividades que no sean las de la lectura, en honor al símbolo del libro, como es Cervantes.

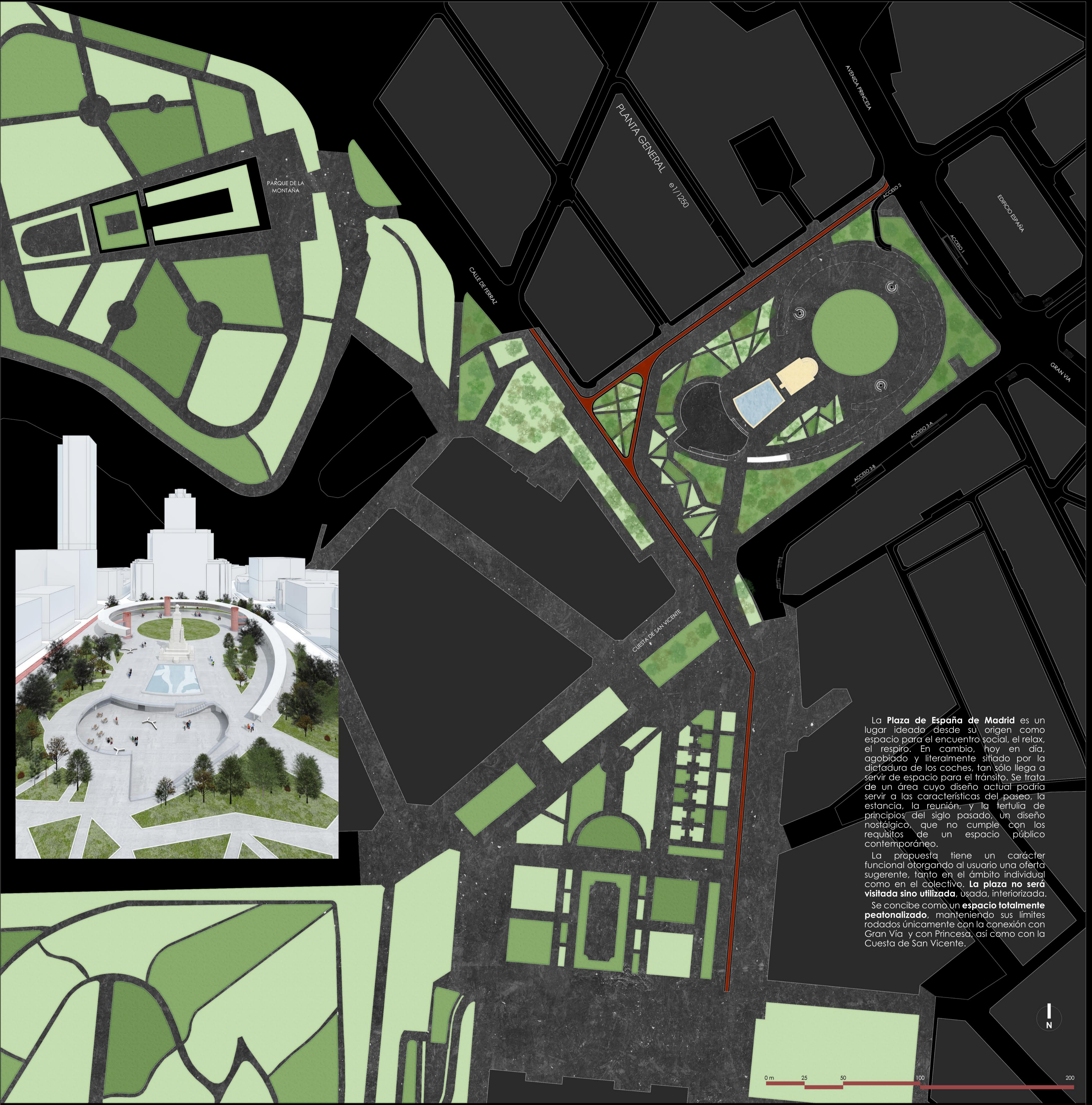
Asimismo, éste edificio se concibe desde la intención de separar virtualmente los espacios interiores y exteriores al mismo. Por un lado, la envolvente exterior del anillo, opaca e infranqueable, y oculta al tráfico tras los árboles, y la envolvente interior, transparente, luminosa, y totalmente acristalada, que asoma al ágora interior. Un círculo urbano de césped como única

piel. Un lugar dispuesto para el silencio meditativo o para la manifestación masiva.

Formalmente se trata de una pieza semicircular, en forma de U resistente, con apertura hacia el interior, cuya dimensión interior se estrecha paulatinamente conforme se acerca a sus vértices finales. Ésta U se apoya estructuralmente, en su base, en las ménsulas de tres grandes soportes de estructura mixta, y de su parte superior mediante tirantes metálicos.

El edificio se concibe en ligera pendiente. Esta inclinación se transforma en rampa exterior y cubierta que aterrizza por su parte Este en la cota cero de la Plaza de España. La rampa se diseña como un itinerario accesible.

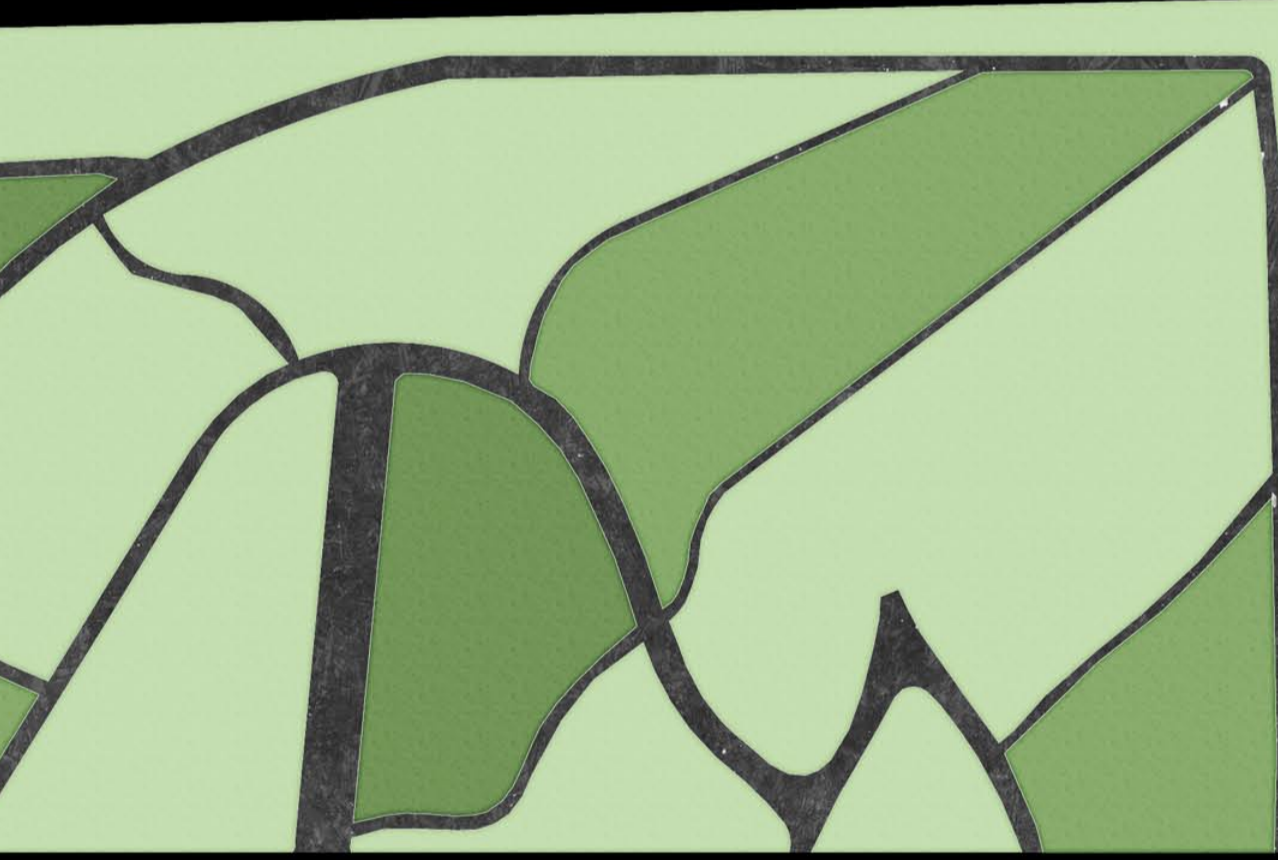
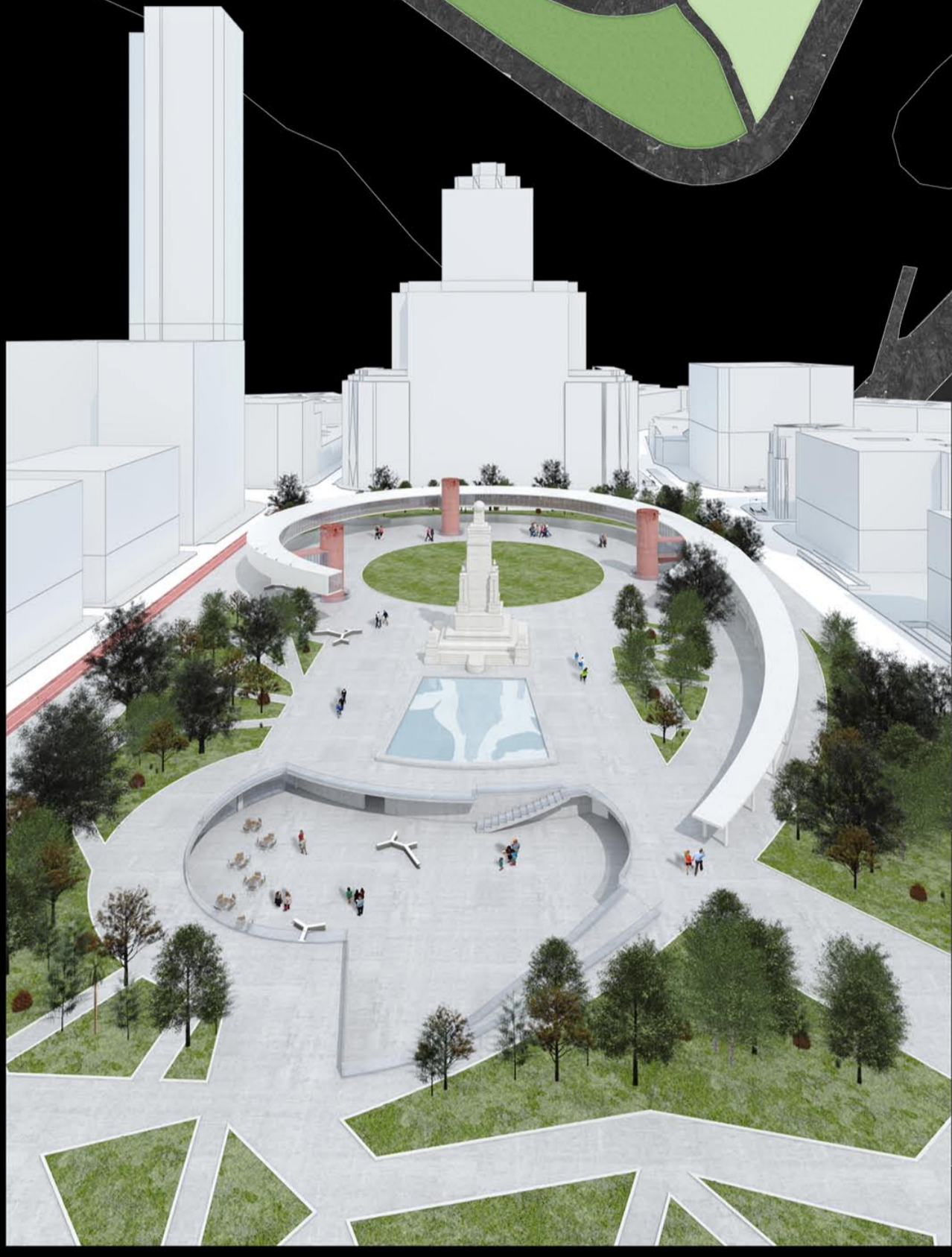
Desde éste punto arranca, siguiendo la misma trayectoria anterior, una rampa hacia la zona lúdica del conjunto. Se trata de un lugar concebido para el ocio y la estancia familiar. Es un espacio soterrado hasta el nivel de planta primera de aparcamiento, y hacia el que éste tiene acceso directo, y donde se localizan locales para bares y restaurantes, así como tiendas. El soterramiento de dicho espacio tiene la doble intención de acotar dichas actividades en una zona muy concreta, para no diluir el consumo con la función cultural de la nueva plaza, así como mantener la perspectiva general de la plaza.



La Plaza de España de Madrid es un lugar ideado desde su origen como espacio para el encuentro social, el relax, el respiro. En cambio, hoy en día, agobiado y literalmente sitiado por la dictadura de los coches, tan sólo llega a servir de espacio para el tránsito. Se trata de un área cuyo diseño actual podría servir a las características del paseo, la estancia, la reunión, y la tertulia de principios del siglo pasado, un diseño nostálgico, que no cumple con los requisitos de un espacio público contemporáneo.

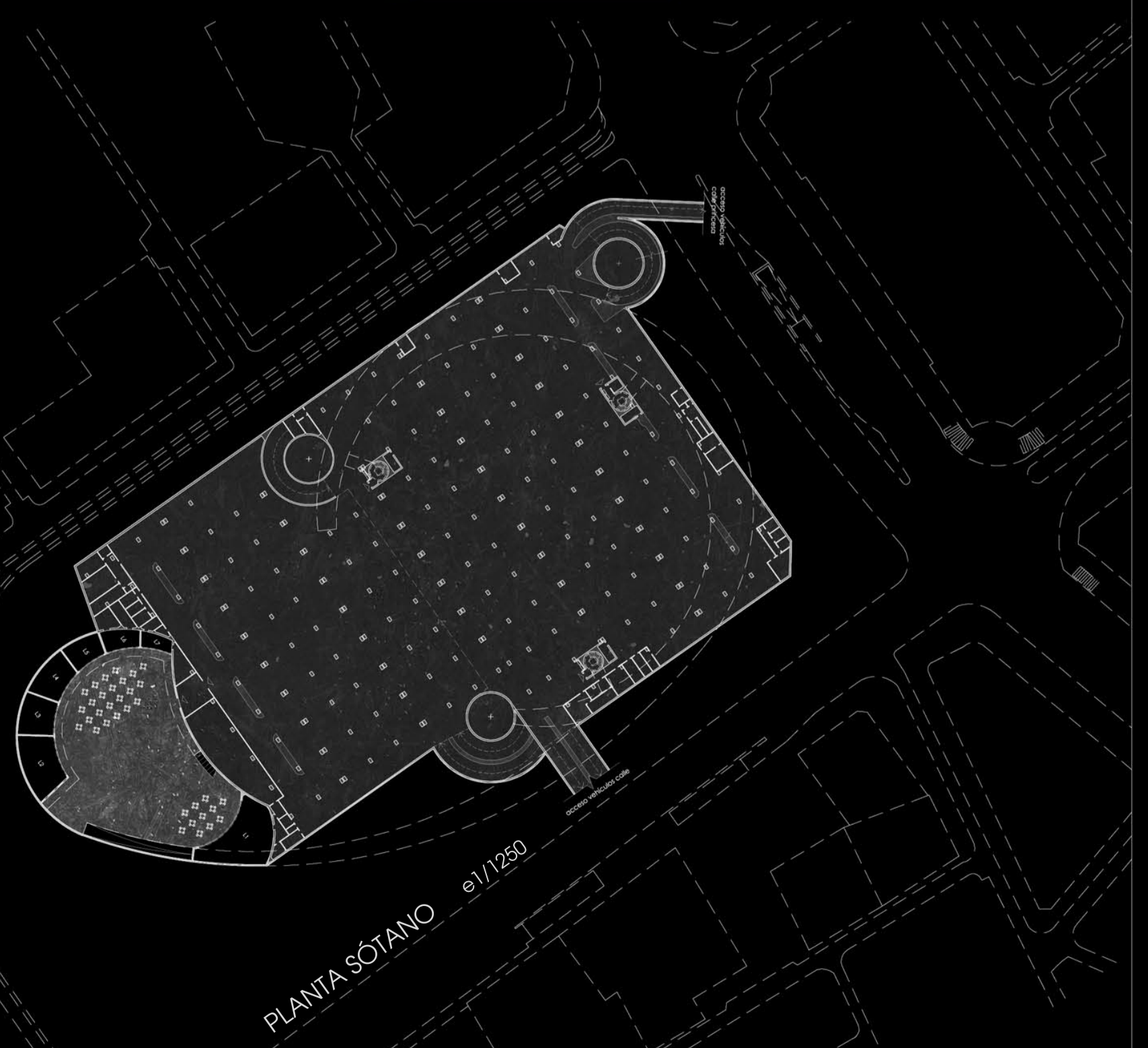
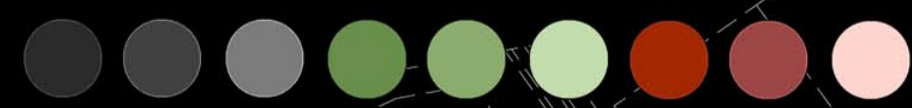
La propuesta tiene un carácter funcional otorgando al usuario una oferta sugerente, tanto en el ámbito individual como en el colectivo. **La plaza no será visitada sino utilizada**, usada, interiorizada.

Se concibe como un **espacio totalmente peatonalizado**, manteniendo sus límites rodados únicamente con la conexión con Gran Vía y con Princesa, así como con la Cuesta de San Vicente.



Se establece como parte fundamental el giro de toda su función pública hacia las zonas verdes del Paseo del Pintor Rosales, como a los jardines de la calle Bailén, soterrando y rediseñando para ello las zonas afectadas de la calle Ferraz, y adyacentes. De éste modo, se consigue articular de forma nítida y funcional toda la conexión verde y peatonal entre las tres grandes áreas públicas.

Se propone en la plaza un **edifición sutil y poco invasiva**, cuyo objeto es dar carácter a su nueva función como plaza. Un edificio en forma de semianillo, que interrumpe su forma circular en su encuentro con la figura de **Cervantes**, y a la que se asoma directamente desde sus dos vértices



AVENIDA PRINCESA

EDIFICIO ESPAÑA

GRAN VIA

ACCESO 1

ACCESO 2

PLANTA PRIMERA e1/750

ACCESO 3-A

ACCESO 3-B

CALLE DE FERRAZ

CUESTA DE SAN VICENTE

El edificio circular es una **biblioteca elemental**, donde no se prevén otras actividades que no sean las de la lectura, en honor al símbolo del libro, como es **Cervantes**.

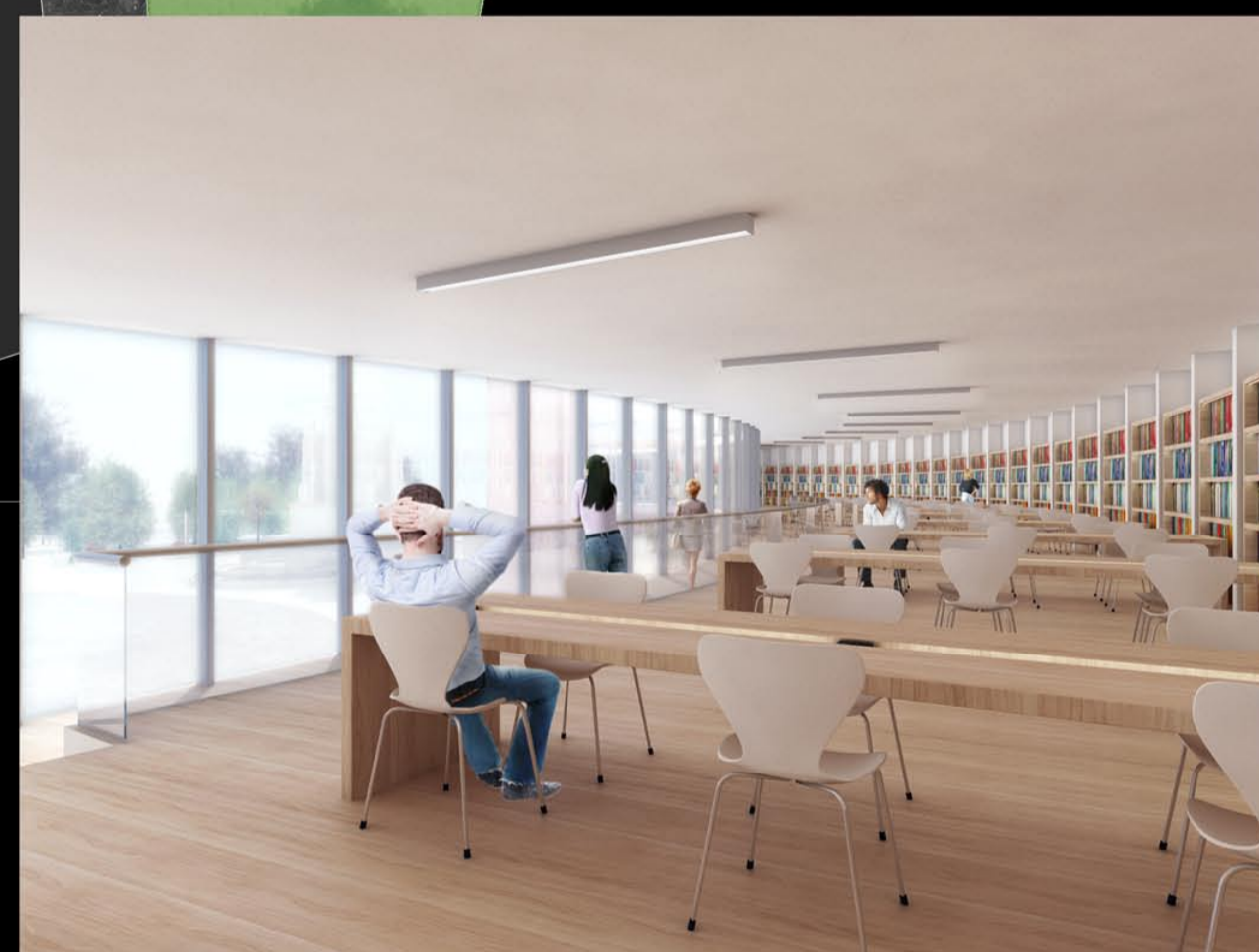
Asimismo, éste edificio se concibe desde la intención de separar virtualmente los espacios interiores y exteriores al mismo. Por un lado, la envolvente exterior del anillo, opaca e infranqueable, y oculta al tráfico tras los árboles; y la **envolvente interior, transparente, luminosa, y totalmente acristalada**, que asoma al ágora interior. Un círculo urbano de césped como única piel. Un lugar dispuesto para el silencio meditativo o para la manifestación masiva.

Formalmente se trata de una pieza semicircular, en forma de U-resistente, con apertura hacia el interior, cuya dimensión interior se estrecha paulatinamente conforme se acerca a sus vértices finales. Ésta U se apoya estructuralmente, en su base, en las ménsulas de tres grandes **soportes de estructura mixta**, y de su parte superior mediante **trantes metálicos**.



El edificio se concibe en **ligera pendiente**. Esta inclinación se transforma en rampa exterior y cubierta que aterriza por su parte Este en la cota cero de la Plaza de España. La rampa se diseña como un **itinerario accesible**.

Desde éste punto arranca, siguiendo la misma trayectoria anterior, una rampa hacia la zona lúdica del conjunto. Se trata de un lugar concebido para el **ocio** y la **estancia familiar**. Es un espacio soterrado hasta el nivel de planta primera de aparcamiento, y hacia el que éste tiene acceso directo, y donde se localizan locales para bares y restaurantes, así como tiendas. El **soterramiento** de dicho espacio tiene la doble intención de **acotar** dichas **actividades** en una zona muy concreta, para no diluir el consumo con la función cultural de la nueva plaza, así como mantener la **perspectiva** general de la plaza.



SECCIÓN AA' e1/500

