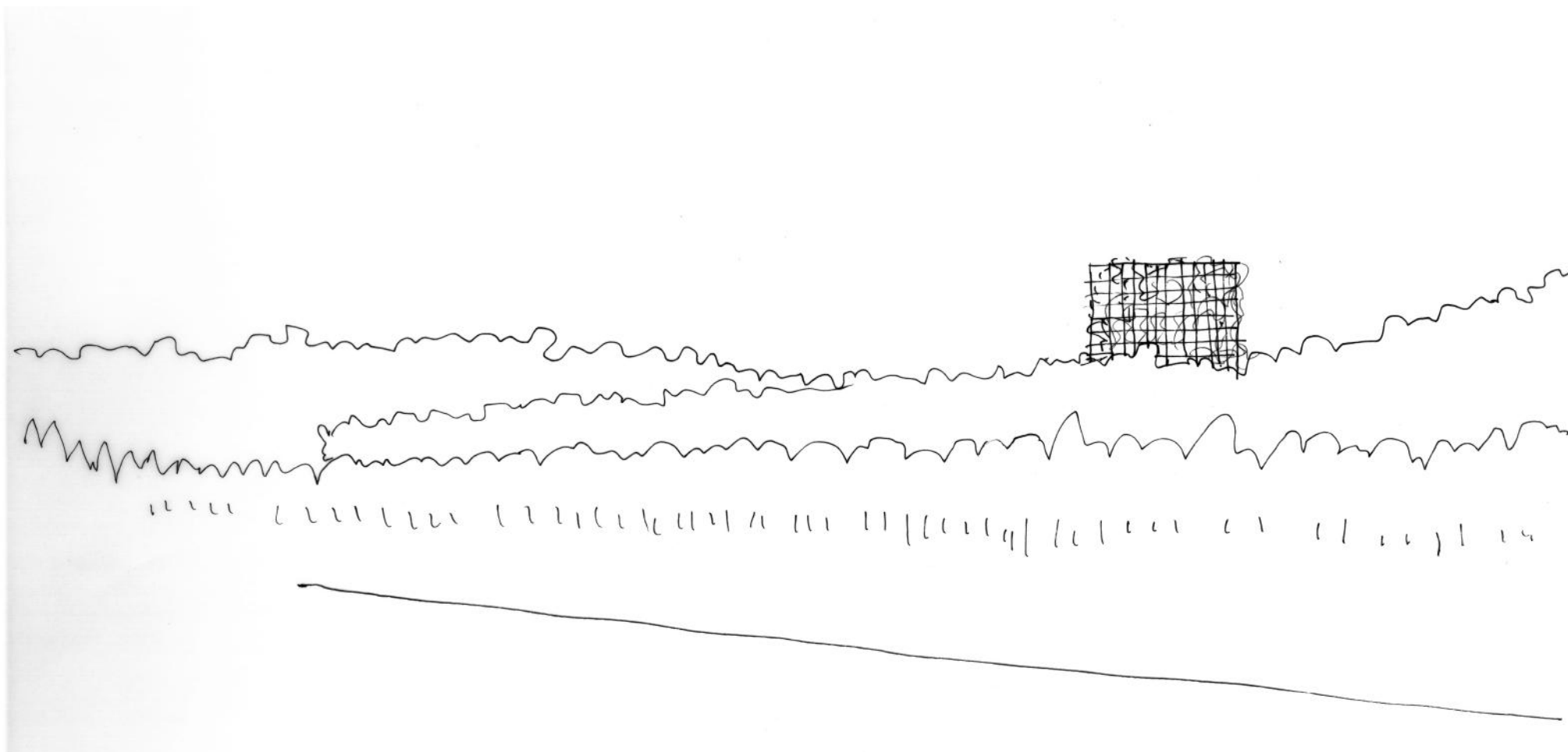


REMODELACIÓN DE LA PLAZA DE ESPAÑA, Madrid

ENCUENTRO | MEMORIA



Vista de la Plaza de España desde el río Manzanares

RESUMEN EJECUTIVO DE LA MEMORIA

La plaza de España perdió su valor estancial para convertirse en una intersección de tráfico a raíz de las reformas realizadas en 1969.

También en este momento se completó la fachada de la misma con dos elementos predominantes en su configuración actual: la torre Madrid y, especialmente, el edificio España.

Estos dos hechos marcan hoy de forma indeleble la atmósfera de la plaza: un espacio público desangelado, de difícil acceso, con altos índices de contaminación acústica y atmosférica en el que la presencia imponente del edificio España es inevitable.

En efecto, la mole del edificio España es también la expresión del momento estético imperante en la época de su construcción. Una estética grandilocuente, expresión del franquismo y del poder en una sociedad jerarquizada y sin democracia.

Se propone una transformación de la plaza y de su ámbito de influencia integrada en su ámbito de estudio y en Madrid, pero también debe proponerse una transformación de todos los elementos que definen el espacio.

El perímetro edificado y las fachadas que lo definen delimitan la plaza y configuran la calidad espacial y ambiental del salón urbano.

Es inevitable la remodelación de las fachadas por su condición de perímetro urbano y telón de fondo de las actividades que se desarrollen en la plaza que se quiere recuperar como espacio público, cívico e integrado en la vida cotidiana de los madrileños.

ESCALA LOCAL VERSUS ESCALA METROPOLITANA

La plaza de España no trata exclusivamente de la recuperación de un espacio público central en el barrio de Argüelles sino de la rehabilitación del centro de Madrid y de un cambio de tendencia en la manera de vivir la ciudad.

Se propone romper el actual aislamiento de la plaza y restablecer conexiones con los espacios verdes adyacentes: Jardines de Sabatini – Jardines del Campo del Moro – Río, y Templo de Debod – Rosaleda – parque del Oeste – Río.

Se trata de reintegrar la plaza en un sistema continuo y coherente, en un gradiente hidrológico en continuidad con el Río.

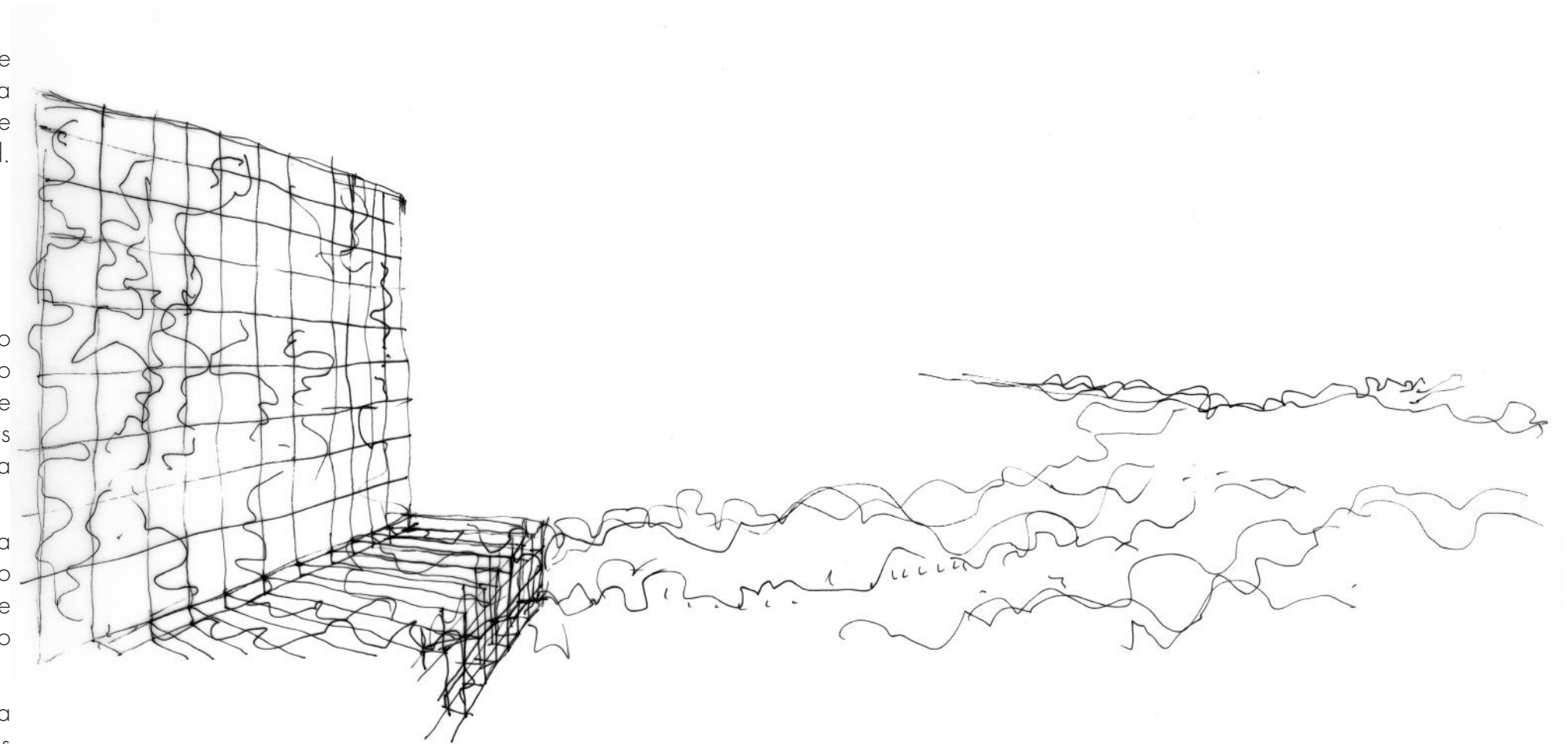
La traza del río da sentido a la penetración del sistema ecológico de la ribera del Manzanares en la ciudad y podría articular el sistema de espacios de naturaleza de la ciudad al mismo tiempo que hace de interfaz entre la escala local y la escala metropolitana de Madrid.

UNA NUEVA ORDENACIÓN DE LA MOVILIDAD

La plaza de España ha sufrido endémicamente de un aislamiento provocado por la intensidad del tráfico circundante. El mismo perímetro de la plaza, -Princesa, Cuesta de San Vicente, Bailén-, con vías de gran intensidad de tráfico y con secciones de calzada rodada de más de 20 m de ancho generan un anillo de asfalto negro y una barrera acústica y ambiental que no invita a ser atravesada.

El diseño de estas vías, con tráfico segregados a diversos niveles para hacerlas más eficientes desde la óptica circulatoria, ha provocado accidentes topográficos, desniveles y muros de contención, que contribuyen físicamente a enfatizar el efecto barrera en el perímetro de la Plaza.

Aprovechando estas condiciones de partida, se propone una segregación radical de la movilidad de la plaza: el tráfico de vehículos en el subsuelo y la movilidad de personas y de circulaciones 'dulces' en superficie.

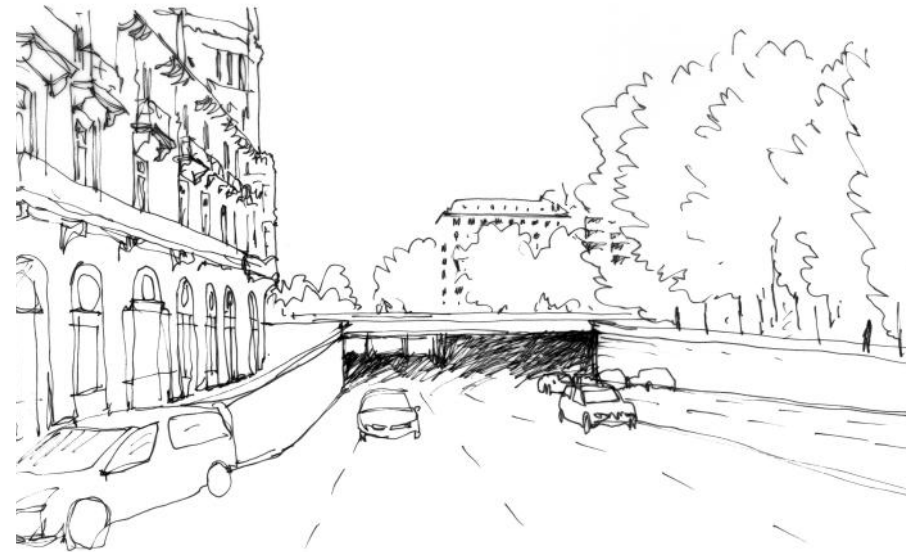


Vista de la calle Princesa y de la Plaza de España desde la torre Madrid

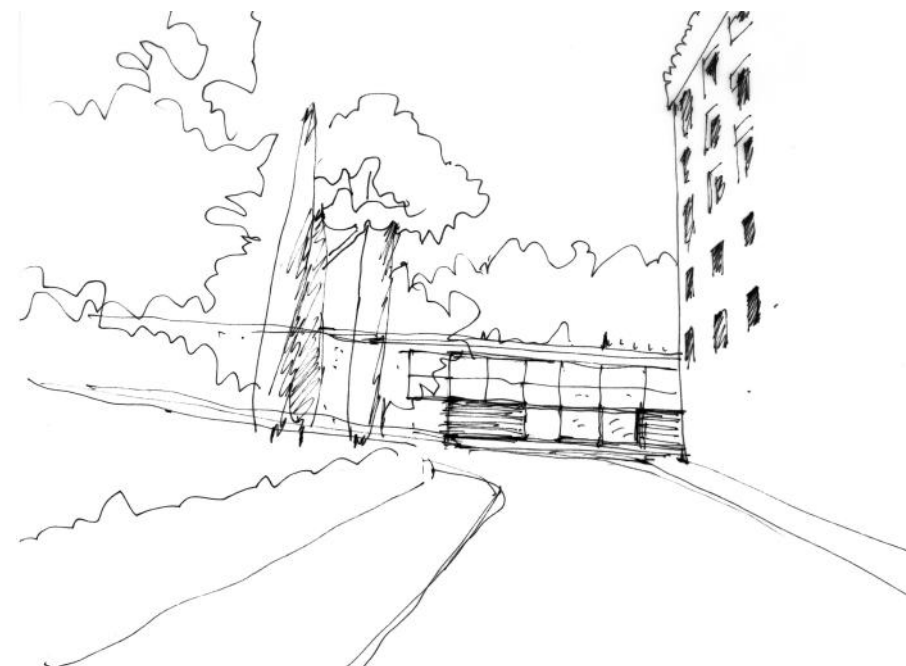
Vista desde la calle Ferraz hacia la calle Bailen



Vista desde la Plaza de España hacia Cuesta San Vicente



Vista del nuevo Centro Civico por debajo del viaducto Ferraz - Irún



Paralelamente se propone un mejor aprovechamiento de los espacios comerciales situados en el subsuelo e incluso la generación de nuevos espacios cívicos reutilizando ámbitos originalmente dedicados al tráfico.

A continuación se detallan las operaciones previstas en el ámbito de la movilidad:

1. Parking Subterráneo:

- optimizar y re-situar las rampas de entrada y salida de Princesa para reducir la sección de la calle en el frente de plaza de España, incrementando la superficie de ésta, reduciendo la distancia del cruce peatonal y haciéndola equivalente al tramo anterior de Princesa y al posterior de la Gran Vía: 3+3 carriles.
- eliminar la salida del parking del lado NO de la plaza de España con la finalidad de recuperar todo este frente para usos peatonales y ampliar el ámbito de la plaza que se infiltrará en las calles de este lado (Martín de los Heros , Juan Álvarez) y en la plaza Emilio Jiménez que se anexa al sistema de espacio público.

2. Paso inferior Plaza de España-Ferraz-Irún:

- eliminar la rampa de acceso al paso inferior que discurre a lo largo de la fachada NO de la plaza con la misma finalidad del punto anterior
- los movimientos Plaza-Bailen y Plaza-Irún se harían a nivel y regulados semafóricamente
- el movimiento Ferraz-Irún también se hará a nivel como el anterior con la finalidad de liberar el soto-viaducto para usos vecinales con fachada al nivel inferior de la calle Irún y reutilizando los accesos del paso inferior de Bailén como espacios anexos y accesos alternativos al nuevo centro cívico.

Paso elevado Ferraz-Bailén:

- recuperar la plataforma superior del paso elevado exclusivamente

para usos peatonales con la finalidad de reconectar el espacio público de la plaza con el sistema de espacios verdes contiguo y el sistema Madrid-Río

- eliminar las calzadas laterales deprimidas con la finalidad de ampliar el perímetro SO de la plaza, acordar la topografía y facilitar el cruce peatonal de Ferraz y Bailén **en superficie**
- deprimir el paso elevado Ferraz-Bailén hasta el nivel de la glorieta existente con Cuesta de San Vicente
- segregar toda la movilidad de personas al nivel superior dejando el inferior **exclusivamente** para usos vehiculares

UNA NUEVA CONCEPCIÓN DEL ESPACIO PÚBLICO Y DEL PAISAJE URBANO

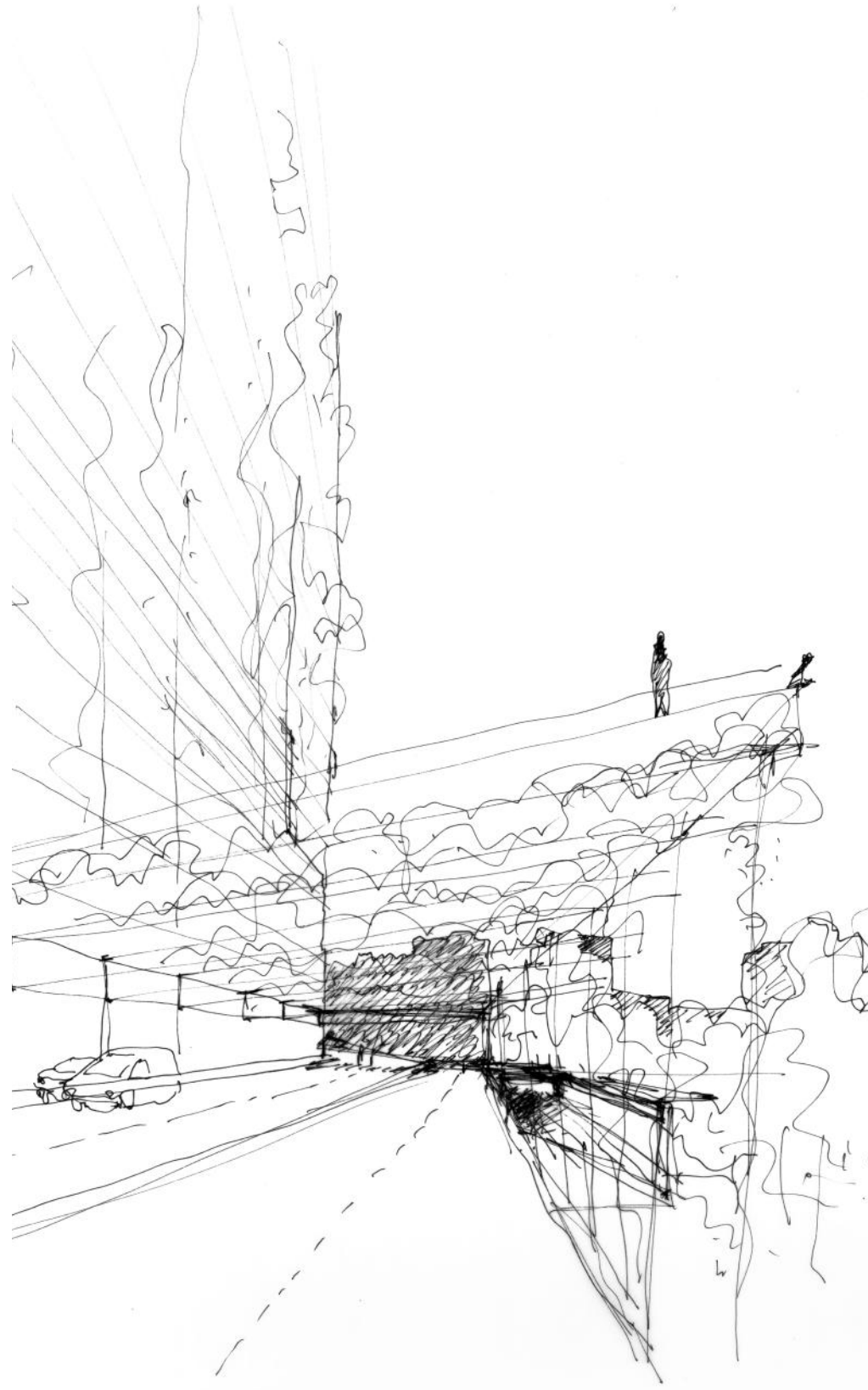
La plaza de España dejará de ser un episodio aislado para formar parte de un sistema de espacios públicos y de naturaleza e integrada en el paisaje urbano.

También será el catalizador de un proceso de transformación del área de influencia inmediata.

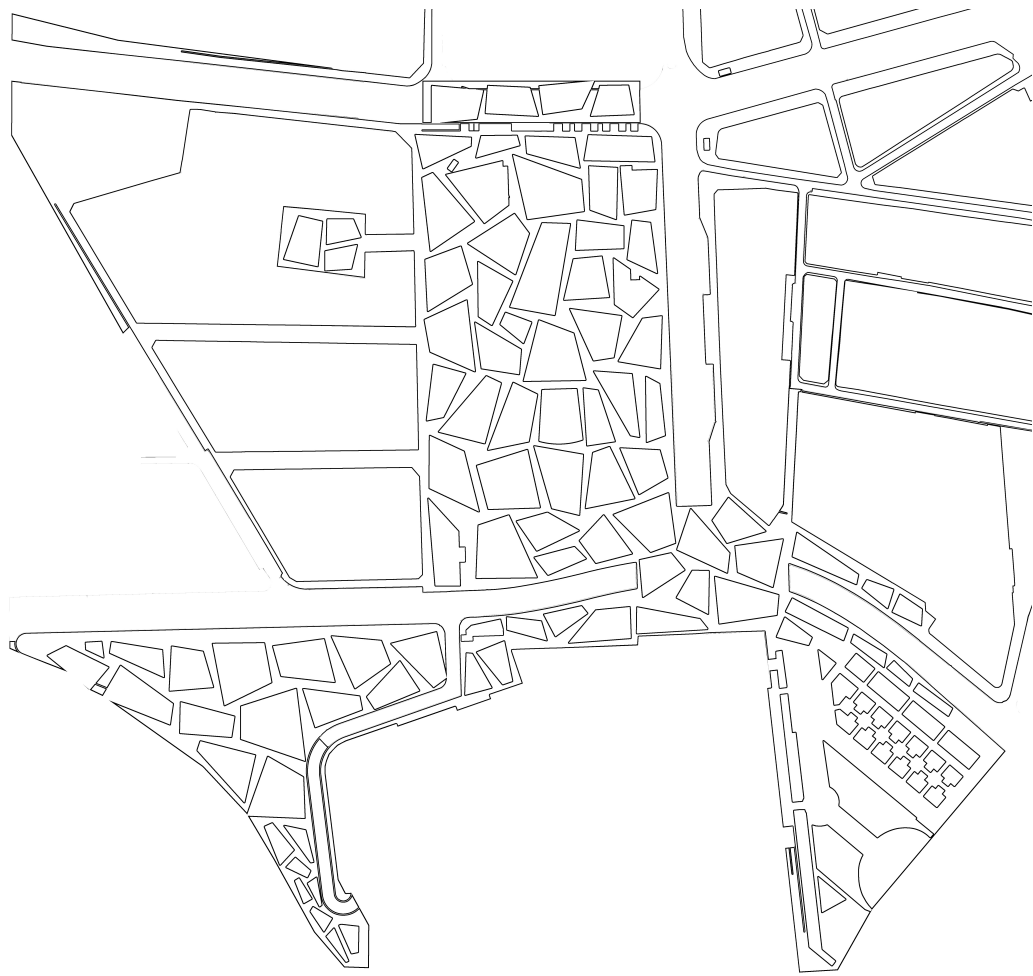
El proyecto propone una rehabilitación del perímetro edificado de la plaza como parte indisoluble del sistema y definitoria del precinto espacial del espacio público.

Un jardín vertical en la fachada NE de la plaza, siguiendo el perfil de la fachada del edificio España reequilibraría la presencia imponente y excesiva de la edificación. Se proyecta un jardín vertical paralelo a la fachada que no sólo colaborará en la reducción del CO₂ y en la mejora del paisaje de la plaza sino que también ofrecerá una protección solar eficiente al mismo edificio.

El jardín vertical se extiende desde la plaza misma por encima de la calle Princesa en un sistema de pérgola y terraza que ofrecerá vistas sobre la Casa de Campo y Madrid Río al mismo tiempo que podrá ser un lugar de encuentro y de activación comercial vinculado a la galería del subsuelo con un sistema de escaleras mecánicas y ascensores que podrían conectarse con el parking.



Vista desde la calle Princesa hacia la Gran Vía



La geometría fractal de la nueva Plaza de España



La materialidad de la nueva Plaza de España

El revestimiento del suelo de la plaza será poroso y transpirable, con la finalidad de mejorar la respiración y el drenaje de la imponente masa arbórea así como minorar el efecto isla de calor.

Se tratará de un pavimento de jable compactado combinado con paños de plantaciones herbáceas jalonados de forma indiscriminada por las plantaciones de plátanos actuales.

Algunos de estos paños podrán ser impermeables y cubiertos por láminas de agua que colaborarán en la reducción de la temperatura en los meses estivales y podrán vaciarse para convertirse en plataformas para la celebración de eventos.

Las bandas perimetrales de la plaza y los espacios de mayor intensidad de uso se pavimentarán con losas de granito colocadas en seco sobre lecho de arena que mantendrán parte de la capacidad drenante del suelo.

También se propone un sistema de azoteas verdes en el conjunto de islas urbanas situadas entre la montaña del Príncipe Pío y la Cuesta de San Vicente, en continuidad con la nueva plaza y Madrid Río, como una vaguada verde que prolonga el sistema de la plaza hasta el río.

SOSTENIBILIDAD Y CRITERIOS AMBIENTALES

La nueva plaza de España será la expresión de la Naturaleza en el medio urbano. La naturaleza en Madrid es el río Manzanares.

Los espacios públicos en una ciudad metropolitana son también las expresiones de la naturaleza en un medio artificial, construido y denso.

La traza del río da sentido a la penetración del sistema ecológico de la ribera del Manzanares en la ciudad y articula el sistema de espacios de naturaleza de Madrid.

El proyecto de la plaza de España estará integrado en este sistema. Forma parte del tapiz verde que se extiende a lo largo del recorrido del río, del corredor ecológico en continuidad con éste. Favorece la continuidad del ecosistema del Manzanares y es el medio de introducir y preservar la biodiversidad del mismo.

ENCUENTRO

La elección de los materiales de pavimentación del suelo favorecerá así mismo la mejora ambiental del ámbito de la plaza. Se escogerán materiales porosos y permeables que permitan la escorrentía de las aguas superficiales hacia el sub-suelo, mejoren la calidad de vida de la vegetación y del aire y minoren el efecto isla de calor así como las emisiones de CO₂.

En la construcción de la plaza, se incorporarán, además, materiales certificados, de procedencia local, reciclables y de mínimo impacto medioambiental, considerando la cantidad de energía incorporada a lo largo de todo el ciclo de vida.

Se proyecta un depósito de aguas pluviales reciclando parte de los pasos inferiores de Ferraz que acumulará toda la capacidad drenante de la plaza para atender las necesidades de riego de la misma.

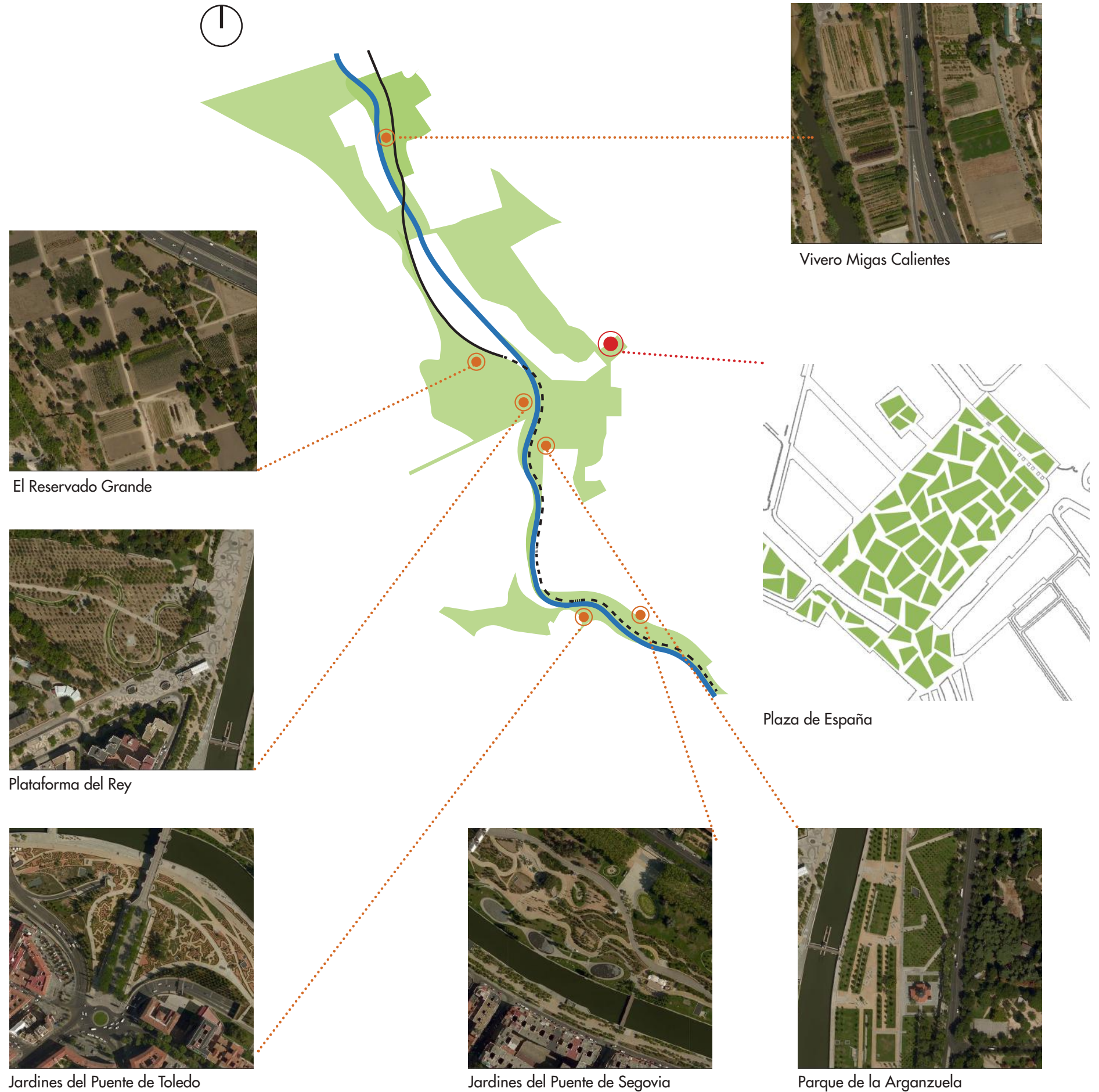
La ampliación del ámbito de la plaza y la supresión de los pasos inferiores en el lado de Ferraz permite incorporar nuevas plantaciones que incrementaran la masa vegetal y las mejoras ambientales derivadas. Se preferirán las especies locales y las de bajo requerimientos hídricos.

También se mejoran sustancialmente las condiciones acústicas de la plaza con los cambios propuestos en el sistema de movilidad: depresión del tráfico Ferraz – Bailen, reducción de las secciones útiles de tráfico en todo el perímetro de la plaza, apantallamientos acústicos por los jardines verticales del lado Princesa.

Finalmente se aplicará una gestión eficiente de los recursos encaminada a un consumo mínimo de energía. Se estudiará la incorporación de sistemas fotovoltaicos en el jardín vertical orientado a SO para la generación de energía, que cubran las necesidades energéticas (alumbrado) del espacio público.

La instalación de alumbrado público de la plaza, además, utilizará luminarias LED, sin emisiones hacia el hemisferio superior y estará equipado con un sistema de control inteligente formado por sensores fotoeléctricos, con el fin de conseguir un funcionamiento racional y optimizar el uso de los recursos energéticos.

LA GENTE



Las distintas texturas de suelo, de pavimento y de verde a lo largo del río Manzaranes (Madrid Río)

Plaza de España significa el lugar de encuentro de los españoles, representados en su conjunto por los ciudadanos de Madrid.

La sociedad actual es democrática y participativa. La formalización de la nueva plaza de España escenificará una representación del espacio público acorde con esta realidad.

Es, por tanto, imprescindible que la formalización física de la plaza se adecue a los diferentes modos de encuentro de los diversos colectivos urbanos. La plaza será habitada por una diversidad de grupos humanos que realizarán usos y actividades variadas y compatibles con el espacio público.

Por ello, la plaza se configura como una suma de alvéolos de tamaños diversos en los que se incluyen los elementos existentes que se mantienen: monumento a Cervantes, estanque, fuentes ornamentales así como la totalidad de los árboles existentes. Se trata, fundamentalmente, de todos los elementos que forman parte del patrimonio de Madrid y de la memoria colectiva de sus ciudadanos.

La nueva geometría transformará el trazado decimonónico en una geometría fractal integrada e integradora de la plaza en la continuidad del corredor verde y de Madrid Río.

Así como en Madrid Río se demostró que la integración de los tejidos históricos tradicionales, -parterres, estanques, setos-, entendidos a escala territorial, transformaban la ciudad en un territorio metropolitano armónico, la dimensión geográfica de la plaza de España que se propone, no solo conecta con Madrid Río, sino que también se relaciona intrínsecamente con el centro histórico de Madrid, con su territorio metropolitano y con los españoles.

Los diversos alvéolos que configuran la plaza son como prados en los claros del bosque, y se adaptan a la topografía en pendiente de la misma conformando suavemente unas gradas perimetrales, abiertas y poligonales, que incluyen la vegetación y los elementos de juego para acoger a los grupos de gente que celebran el espacio público manifestándose de manera espontánea.

CUADRO DE SUPERFICIES

TIPO DE SUPERFICIES	m ²
Peatonales	30.320
Verdes	25.145
Tráfico rodado	14.901
TOTAL	70.366

ESTIMACIÓN DEL COSTE DE EJECUCIÓN MATERIAL DE LA PROPUESTA

CLASE DE TRABAJO	Coste (€)
Trabajos previos y demoliciones	435.206
Movimientos de tierra	798.816
Drenajes	1.019.144
Obras de fábrica	1.726.558
Firmes	2.209.052
Pavimentos	2.347.119
Alumbrado público	1.320.954
Red de riego	837.402
Servicios afectados	434.921
Semaforización	863.128
Ajardinamiento	1.861.537
Mobiliario urbano	1.401.120
Estructura jardín vertical	2.336.533
TOTAL	17.591.490