



MADRID

IV Plan de Infancia y Adolescencia de Madrid

2020-2023



La infancia y la adolescencia: objeto de la política municipal.

En nuestra ciudad habitan **553.970** personas menores de 18 años.

El **16,6%** de la ciudadanía madrileña tiene menos de 19 años.

Las personas menores de 16 años tienen una **Tasa de Riesgo de Pobreza del 33,1%**.

El riesgo de pobreza de los niños y niñas de 0 a 15 años es **10,3 veces superior** al del conjunto de la población.

El año 2019 finalizó con **1.832** medidas de protección activas.

Del total de medidas, **el 82,5% son tutelas**, el 9,1% guardas, y el 8,4% acogimientos.

Además, la irrupción de la crisis sanitaria COVID-19 ha generado, entre otras cosas, que...

El **52,4%** de los hogares con menores de 18 años hayan visto reducir sus ingresos en más de un **20%**.

En el conjunto de la ciudad la reducción de ingresos ha afectado al **33,8%**.

Las relaciones de convivencia en los hogares con niños, niñas y adolescentes ha empeorado durante el confinamiento.

El porcentaje de relaciones malas o muy malas, del **1,2%** antes del confinamiento, ascendió al **15,2%**.

El reto del IV Plan de Infancia y Adolescencia.



El IV Plan de Infancia y Adolescencia de la ciudad de Madrid asume las recomendaciones del plan anterior y nace con la vocación de **desarrollar y fortalecer sus logros.**

Con la visión de consolidar a Madrid como una **ciudad amable, inclusiva y saludable** para las niñas, niños y adolescentes.

Perseverando en potenciar el desarrollo integral de los niños, niñas y adolescentes.

Sin perder la referencia de la Convención sobre los Derechos del Niño de 1989.

Fundamentos del IV Plan.



Preventivo

Apuesta por el **fomento de la autonomía** de la infancia y la adolescencia.
Trabajar **con todas las niñas, niños y adolescentes**.

Integral

Tiene en cuenta los **derechos y las necesidades** de la infancia y la adolescencia y es respetuoso con sus diferencias.

Transversal

En él están implicadas todas las **Áreas de Gobierno, distritos y organismos municipales**.

Participativo

Son protagonistas del plan las niñas, niños y adolescentes, sus familias, los centros educativos, las asociaciones y las entidades sociales.

Características inherentes al IV Plan.

Mantenimiento de
las 6 líneas
estratégicas del III
Plan

Universalidad y
participación

Protagonismo de la
infancia en las
políticas
municipales

Énfasis en la
prevención

Relevancia de la
protección

Atención a la
diversidad

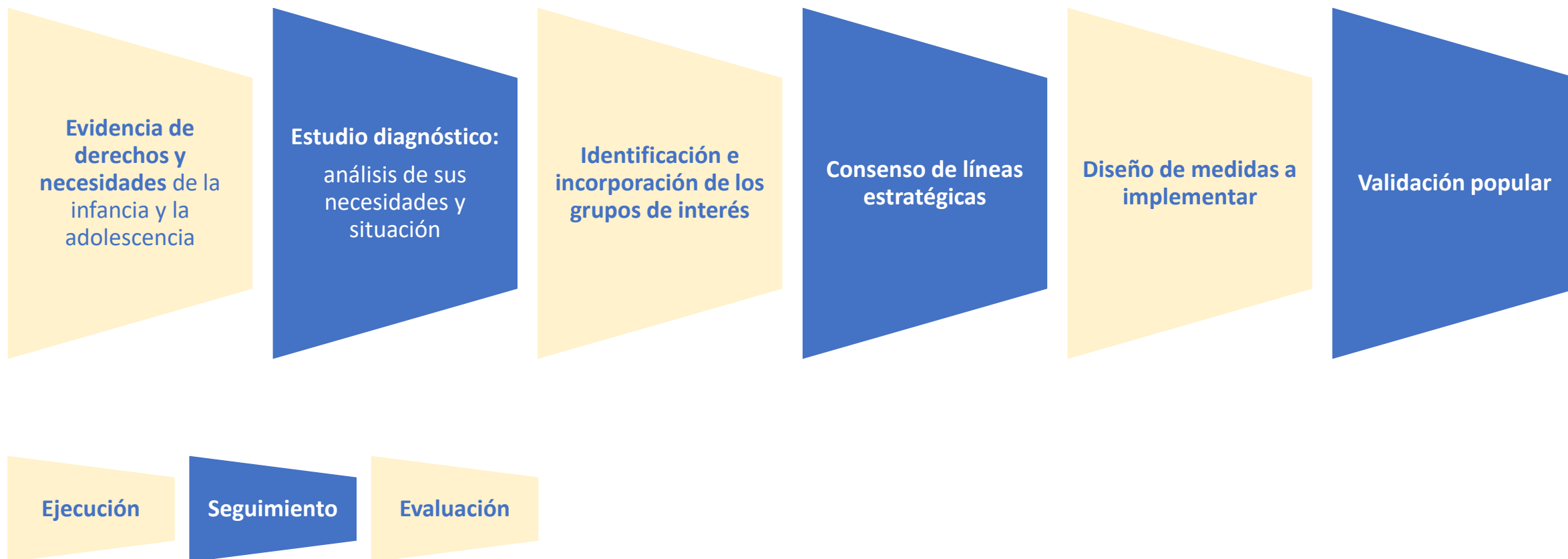
Evaluación
continua y
participativa

Impacto de la
pandemia
COVID-19



Proceso de elaboración del IV Plan.

Proceso de **planificación estratégica**, con la **participación** infantil y ciudadana como elemento vertebrador.



Estructura del IV Plan.

6
Líneas clave

7
Objetivos
estratégicos

30
Objetivos
específicos

255
Medidas



6 líneas estratégicas.



1
Participación en la infancia y en la adolescencia

Garantizar el derecho de niñas, niños y adolescentes a ser tomados en consideración, a ser representados por ellos y ellas mismas, y **a ser escuchados** y escuchadas.

2
Potenciar la atención e intervención social.

Potenciar la **protección** a la infancia y la adolescencia a través de la prevención, atención e intervención social.

3
Familias, educación y sociedad.

Apoyar a las familias, la escuela y la sociedad en el **desarrollo integral** de niños, niñas y adolescentes.

4
Estilos de vida saludables, salud, ocio, cultura y deporte.

Atender las demandas de los niños, niñas y adolescentes en relación con sus necesidades **de bienestar psicológico y mental, de ocio, cultura y deporte.**

5
Entorno urbano seguro y saludable.

Desarrollar **un entorno urbano seguro y saludable** en el que se apliquen valores de respeto y cuidado y que integre a la infancia y la adolescencia.

6
Evaluación continua.

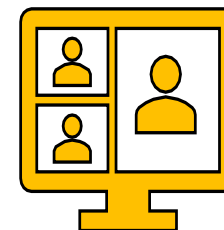
Optimizar las políticas dirigidas a la infancia y adolescencia mediante la mejora de los procedimientos de **evaluación** continua, del impacto y de **calidad** de las intervenciones.

Algunas de las medidas de la Línea Estratégica nº1.

Participación
en la infancia y
en la
adolescencia



Estrategia de crecimiento en red



Participación digital

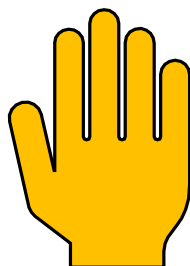
Formación en liderazgo y
continuidad



Plenos de los Distritos y Pleno de la
Ciudad



Refuerzo de la colaboración
institucional. Especial relevancia
de la CM y de UNICEF



Potenciar la atención e intervención social

Algunas de las medidas de la Línea Estratégica nº2.



Visibilizar el maltrato infantil: estudio y campaña



Formación permanente y reciclaje de profesionales

Revisión y diseño de protocolos de detección e intervención precoz de la desprotección



Tránsito a la vida adulta. Colaboración con la CM



Servicios especializados en violencia



Educación frente a la pobreza: becas compensatorias en EEII

Familia,
educación y
sociedad

Algunas de las medidas de la Línea Estratégica nº3.



Casa de Familias



Apoyo a la conciliación

(Incremento de Centros de Día, EEII, SERCAF, campamentos...)

**Nuevo Servicio SERCAF
(Home Visiting)**



**Refuerzo del programa
absentismo, refuerzo escolar...**



Nuevo Plan de Familias



**Abordaje de nuevas formas
de acoso**

(Bullyng, cyberbullyng...)

Algunas de las medidas de la Línea Estratégica nº4.

Estilos de vida saludables, salud, ocio, cultura y deporte



Atención integral de las adicciones



Programación infantil atendiendo a la diversidad cultural

Prevención en zonas públicas de consumo de alcohol



Promoción del deporte adaptado a personas con diversidad funcional



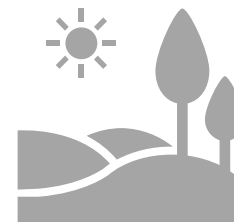
Programa de promoción de la salud en el ámbito educativo

Entorno
urbano seguro
y saludable

Algunas de las medidas de la Línea Estratégica nº5.



Formación en prevención en
los centros educativos



Iniciativas de ahorro energético desde
los centros educativos
(Proyecto 50-50)

Promoción de la autonomía en el
uso del autobús en personas con
discapacidad cognitiva



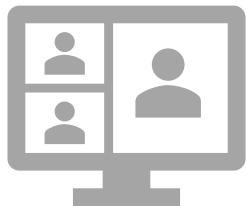
Incremento de medidas de
seguridad en los puntos de riesgo
de accidentes (Programa de
Seguridad Vial)



Sensibilización en el uso del
autobús

Algunas de las medidas de la Línea Estratégica nº6.

Evaluación
continua



Promoción de la Web del IV
Plan



Énfasis en la transversalidad del Plan

Monotorización del
conocimiento del Plan y de los
servicios



Impulso de la mejora continua
(Cartas de Servicios)



Gestión de la información y
coordinación con el
movimiento asociativo

Presupuesto del IV Plan.

El IV Plan está dotado con un total de 625,68 MM.

Líneas de Actuación	2020	2021	2022	2023	Totales
1. Participación en la infancia y en la adolescencia	355.478	1.101.138	1.101.138	853.059	3.410.813
2. Potenciar la atención e intervención social dirigida a la infancia y la adolescencia	23.723.207	58.981.654	53.135.978	47.537.374	183.378.213
3. Familia, educación y sociedad	20.394.271	42.001.373	41.512.874	33.416.74	137.325.492
4. Estilos de vida saludables: ocio, salud, cultura y deporte	19.986.222	27.357.755	26.873.855	25.487.276	99.705.108
5. Entorno urbano seguro y saludable	15.387.802	64.795.956	62.872.875	58.652.288	201.709.521
6. Evaluación continua: buscando la calidad de las intervenciones y de la información	8.875	40.660	52.500	49.125	151.160
Totales	79.855.855 €	194.278.536 €	185.549.220 €	165.996.696 €	625.680.307 €

IV Plan de Infancia y Adolescencia 2020-2023



Tel. información ciudadana: 010
E-mail participación: din@madrid.es